

T.C.
KOZAN KAYMAKAMLIĐI

SİS MESLEKİ VE TEKNİK ANADOLU LİSESİ MÜDÜRLÜĐÜ



2024-2028 STRATEJİK PLANI



Ordularımızın kazandığı zafer, sizin ve sizin ordularınızın zaferi için yalnız zemin hazırladı...

Gerçek zaferi siz kazanacak, siz sürdüreceksiniz ve behemehal muvaffak olacaksınız.

Genç M. Kemal

Okul/Kurum Bilgileri

İli: ADANA		İlçesi: KOZAN	
Adres:	Şevkiye Mah. Çanaklı Yolu Cad. NO:22A	Coğrafi Konum (link)	https://kozansml.meb.k12.tr/tema/harita.php
Telefon Numarası:	(322) 515 8342	Faks Numarası:	(322) 515 2986
e- Posta Adresi:	962408@meb.k12.tr	Web sayfası adresi:	kozansml.meb.k12.tr
Kurum Kodu:	962408	Öğretim Şekli:	Tam Gün

SUNUŞ



Misyon, vizyon ve stratejik planını ilk olarak 2010 yılında belirleyen okulumuz, daha iyi bir eğitim seviyesine ulaşmak düşüncesiyle sürekli yenilenmeyi ve kalite kültürünü kendisine ilke edinmeyi amaçlamaktadır. Kalite ve kurum kültürü oluşturmak için eğitim ve öğretim başta olmak üzere insan kaynakları ve kurumsallaşma, sosyal faaliyetler, alt yapı, toplumla ilişkiler ve kurumlar arası ilişkileri kapsayan 2024-2028 stratejik planı da bu ilkeler doğrultusunda hazırlanmış bulunmaktadır.

En büyük amacımız yalnızca lise mezunu gençler yetiştirmek değil, girdikleri her türlü ortamda çevresindekilere ışık tutan, hayata hazır, hayatı aydınlatan, bizleri daha da ileriye götürecek gençler yetiştirmek olan okulumuz 2024-2028 stratejik planını da Türkiye Yüzyılı Maarif Modeli'nde yer verildiği gibi sadece beceri kazandırmanın günümüz insanın hayatında yeterli olmadığı, gerekli olanın insana ait evrensel, yerel, maddi, manevi, mesleki, ahlaki, millî tüm değerleri kapsayan ve kuşatan bir olgunlaşma, gelişme, ilerleme, değişim ve ahlak güzelliği olduğu felsefesini kendine rehber edinmiştir.

Sis Mesleki ve Teknik Anadolu Lisesi Stratejik Planı (2024-2028)'nda belirtilen amaç ve hedeflere ulaşmamızın okulumuzun gelişme ve kurumsallaşma süreçlerine önemli katkılar sağlayacağına inanmaktayız. Planın hazırlanmasında emeği geçen öğretmenlerimize, öğrencilerimize, velilerimize, Strateji Geliştirme Kurulu/Ekibine ve uygulanmasında yardımcı olacak herkese teşekkür ederim.

Zenne BOZOL

OKUL MÜDÜRÜ

İÇİNDEKİLER

1. GİRİŞ VE STRATEJİK PLANIN HAZIRLIK SÜRECİ

- 1.1. Strateji Geliştirme Kurulu ve Stratejik Plan Ekibi
- 1.2. Planlama Süreci

2. DURUM ANALİZİ

- 2.1. Kurumsal Tarihçe
- 2.2. Uygulanmakta Olan Planın Değerlendirilmesi
- 2.3. Mevzuat Analizi
- 2.4. Üst Politika Belgelerinin Analizi
- 2.5. Faaliyet Alanları ile Ürün ve Hizmetlerin Belirlenmesi
- 2.6. Paydaş Analizi
- 2.7. Kuruluş İçi Analiz
 - 2.7.1. Teşkilat Yapısı
 - 2.7.2. İnsan Kaynakları
 - 2.7.3. Teknolojik Düzey
 - 2.7.4. Mali Kaynaklar
 - 2.7.5. İstatistik Veriler
- 2.8. Dış Çevre Analizi (Politik, Ekonomik, Sosyal, Teknolojik, Yasal ve Çevresel Çevre Analizi -PESTLE)
- 2.9. Güçlü ve Zayıf Yönler ile Fırsatlar ve Tehditler (GZFT) Analizi
- 2.10. Tespit ve İhtiyaçların Belirlenmesi

3. GELECEĞE BAKIŞ

- 3.1. Misyon
- 3.2. Vizyon
- 3.3. Temel Değerler

4. AMAÇ, HEDEF VE STRATEJİLERİN BELİRLENMESİ

- 4.1. Amaç ile Hedeflere İlişkin Mimari ve Stratejilerin Belirlenmesi
- 4.2. Maliyetlendirme

5. İZLEME VE DEĞERLENDİRME

1. GİRİŞ VE STRATEJİK PLANIN HAZIRLIK SÜRECİ

1.1. Strateji Geliştirme Kurulu ve Stratejik Plan Ekibi

2024-2028 dönemi stratejik plan hazırlanması süreci Üst Kurul ve Stratejik Plan Ekibinin oluşturulması ile başlamıştır. Ekip tarafından oluşturulan çalışma takvimi kapsamında ilk aşamada durum analizi çalışmaları yapılmış ve durum analizi aşamasında paydaşlarımızın plan sürecine aktif katılımını sağlamak üzere paydaş anketi, toplantı ve görüşmeler yapılmıştır.

Durum analizinin ardından geleceğe yönelim bölümüne geçilerek okulumuzun amaç, hedef, gösterge ve eylemleri belirlenmiştir. Çalışmaları yürüten ekip ve kurul bilgileri alta verilmiştir

Tablo 1. Strateji Geliştirme Kurulu ve Stratejik Plan Ekibi Tablosu

Strateji Geliştirme Kurulu Bilgileri		Stratejik Plan Ekibi Bilgileri	
Adı Soyadı	Unvanı	Adı Soyadı	Unvanı
Zenne BOZOL	Okul Müdürü	Emre DURU	Müdür Yardımcısı
Latif KOÇ	Okul Baş Mdr Yrd	Aytaç ÇAMUR	Müdür Yardımcısı
Murat ERSAY	Müdür Yardımcısı	Yenay KARAOĞLU	Müdür Yardımcısı
Mehmet ÖZAKÇAOĞLU	Öğretmen	Sadettin DEMİRCİOĞLU	Okul Rehber Öğr.
Ahmet OKUDUCU	Okul Aile Birliği B	Yasemin YILDIRIMER	Alan Şefi
Halil GÖNEN	Okul Aile Birliği Ü	Yılmaz GÜLER	Öğretmen

1.2. Planlama Süreci:

Stratejik Planlama Çalışmaları kapsamında okul personelimiz içerisinde “Stratejik Plan Üst Kurulu” ve “Stratejik Planlama Ekibi” kurulmuştur. Önceden hazırlanan anket formlarında yer alan sorular katılımcılara yöneltilmiş ve elde edilen veriler birleştirilerek paydaş görüşleri oluşturulmuştur. Bu bilgilendirme ve değerlendirme toplantılarında yapılan anketler ve hedef kitleye yöneltilen sorularla mevcut durum ile ilgili veriler toplanmıştır.

Stratejilerin Belirlenmesi; Stratejik planlama ekibi tarafından, tüm iç ve dış paydaşların görüş ve önerileri bilimsel yöntemlerle analiz edilerek planlı bir çalışmayla stratejik plan hazırlanmıştır. Bu çalışmalarda izlenen adımlar:

1. Okulun var oluş nedeni (misyon), ulaşmak istenilen nokta (vizyon) belirlenip okulumuzun tüm paydaşlarının görüşleri ve önerileri alındıktan sonra vizyona ulaşmak için gerekli olan stratejik amaçlar belirlenmiştir. Stratejik amaçlar:

a. Okul içinde ve faaliyetlerimiz kapsamında iyileştirilmesi, korunması veya önlem alınması gereken alanlarla ilgili olan stratejik amaçlar,

b. Okul içinde ve faaliyetler kapsamında yapılması düşünülen yenilikler ve atılımlarla ilgili olan stratejik amaçlar,

c. Yasalar kapsamında yapmak zorunda olduğumuz faaliyetlere ilişkin stratejik amaçlar olarak da ele alınmıştır.

2. Stratejik amaların gerekleřtirilebilmesi iin hedefler konulmuřtur. Hedefler stratejik amala ilgili olarak belirlenmiřtir. Hedeflerin spesifik, lülebilir, ulařılabilir, gereki, zamana baėlı, sonuca odaklı, aık ve anlaşılabilir olmasına zen gsterilmiřtir.
3. Hedeflere uygun belli bir amaca ve hedefe ynelen, bařlı bařına bir btnlk oluřturan, ynetilebilir, maliyetlendirilebilir faaliyetler belirlenmiřtir. Her bir faaliyet yazılırken; bu faaliyet “bizi amacımıza ulařtırır mı?” sorgulaması yapılmıřtır.
4. Hedeflerin/faaliyetlerin gerekleřtirilebilmesi iin sorumlu ekipler ve zaman belirtilmiřtir.
5. Faaliyetlerin bařarısını lmek iin performans gstergeleri tanımlanmıřtır.
6. Strateji, alt hedefler ve faaliyet/projeler belirlenirken yasalar kapsamında yapmak zorunda olunan faaliyetler, paydařların nerileri, alıřanların nerileri, nmzdeki dnemde beklenen deėiřiklikler ve GZFT (SWOT) alıřması gz nnde bulundurulmuřtur.
7. GZFT alıřmasında ortaya ıkan zayıf yanlar iyileřtirilmeye, tehditler bertaraf edilmeye; gl yanlar ve fırsatlar deėerlendirilerek kurumun faaliyetlerinde fark yaratılmaya alıřılmıřtır; nmzdeki dnemlerde beklenen deėiřikliklere gre de nlemler alınmasına zen gsterilmiřtir.
8. Strateji, Hedef ve Faaliyetler kesinleřtikten sonra her bir faaliyet iin maliyetlendirilme yapılmıřtır.
9. Maliyeti hesaplanan her bir faaliyetler iin kullanılacak kaynaklar belirtilmiřtir. Maliyeti ve kaynaėı hesaplanan her bir faaliyet/projenin toplamları hesaplanarak btler ortaya ıkartılmıřtır.

Yukarıdaki alıřmalar gerekleřtirildikten sonra Sis Mesleki ve Teknik Anadolu Lisesinin 2024-2028 Dnemi Stratejik Plan taslaėı son halini almıř ve onaya sunulmuřtur.

2. DURUM ANALİZİ

Durum analizi bölümünde okulumuzun mevcut durumu ortaya konularak neredeyiz sorusuna yanıt bulunmaya çalışılmıştır.

Bu kapsamda okulumuzun kısa tanıtımı, okul künyesi ve temel istatistikleri, paydaş analizi ve görüşleri ile okulumuzun Güçlü Zayıf Fırsat ve Tehditlerinin (GZFT) ele alındığı analize yer verilmiştir.

2.1. Kurumsal Tarihçe:



Sağlık Bakanlığının müsaadesi ile 1989-1990 yılında Kozan Sağlık Meslek Lisesi adı altında eğitim öğretim hizmetine başlayan okulumuz Millî Eğitim Bakanlığına ait Kozan Gazi İlköğretim Okulu binasında “Hemşirelik Bölümü” ile ilk öğrencilerini almıştır. Daha sonraki yıllarda ihtiyaç ve talepler doğrultusunda, Acil Tıp Teknisyenliği ve Tıbbi Sekreterlik bölümleri açılmıştır. Bir dönem Hemşirelik bölümünün kapatılmasıyla iki bölümle eğitime devam etmiş, daha sonra Hemşirelik bölümünün tekrar açılmasıyla üç bölümde aldığı öğrencilere sağlık hizmetleri alanında eğitim vermiştir. Şu an okulumuzda Sağlık Hizmetleri Alanında Sağlık Bakım Teknisyenliği, Ebe Yardımcılığı ile Hemşire Yardımcılığı dalları olmak üzere üç dalda eğitim verilmektedir.

2000-2001 eğitim öğretim yılının 2. Döneminde, Kurumumuz şu anki binasına taşınmış olup bina açılışı 2 Haziran 2001 tarihinde dönemin Sağlık Bakanı Osman DURMUŞ tarafından açılmıştır.

2006 yılından itibaren Millî Eğitim Bakanlığı Sağlık İşleri Dairesi Başkanlığına bağlanan Okulumuz, 2011-2012 eğitim öğretim yılında Bakanlığımızın yeniden yapılandırılmasıyla Mesleki ve Teknik Eğitim Genel Müdürlüğüne bağlanmıştır. 2014-2015 eğitim öğretim yılından itibaren Okul, İlçemizin de eski adı olan Sis- Sis Mesleki ve Teknik Anadolu Lisesi adını almıştır.

Okulumuza 2017-2018 eğitim öğretim yılında güçlendirmesi çalışması biten Fidanoğlu kız Öğrenci yurdu bağlanmıştır. Yurt kapasitemiz 112’dir. Şu anda 96 öğrenciye hizmet vermektedir.

Sağlık hizmetleri eğitim veren okulumuzun özel eğitim sınıfları da bulunmakta olup özel eğitim ihtiyacı olan çocuklarımıza da eğitim verilmektedir.

2.2. Uygulanmakta Olan Stratejik Planın Değerlendirilmesi

2019-2023 Stratejik Planında gösterilen Stratejik Hedef 1.1: “Okulumuza kaydolun öğrencilerin uyum ve devamsızlık sorunları giderilecektir ve okulumuzda özel eğitime ihtiyaç duyan bireylerin kullanımına uygunluğu artırılacaktır” şeklindedir. Bu hedef incelendiğinde; bir ortaöğretim kurumu olan okulumuza kayıt şekli göz önünde bulundurulduğunda lise çağındaki öğrencilerde okullaşma oranının oldukça yüksek olduğu görülmektedir. Öğrencilerin ortaokuldan ayrılıp yeni bir ortama başlamaları ve gelişim çağı özellikleri dikkate alındığında bu hedefin önemli bir unsur olduğu göz önünde bulundurulmalıdır. Okulumuza yeni başlayan 9. Sınıf öğrencilerinin uyum eğitimleri okulun ilk haftasında yapılmaktadır ve oldukça yararlı olmaktadır. Ancak okulumuz öğrencilerinde devamsızlık sorunları devam etmektedir. Bu yönde bir hedef belirlemek yararlı olacaktır.

2019-2023 Stratejik Planında gösterilen Stratejik Hedef 2.1: “Öğrenme kazanımlarını takip eden ve velileri de sürece dâhil eden bir yönetim anlayışı ile öğrencilerimizin akademik başarıları, sosyal, bilimsel, kültürel, sosyal ve sportif alanlardaki kazanımlarını geliştirecek faaliyetler artırılacaktır.” şeklindedir. Bu hedef incelendiğinde; 2023-2024 yılı başından itibaren 9. Sınıflarda uygulanan velilerle sıkı iş birliği ve sık toplantıların öğrenciler üzerinde olumlu gelişmelere yol açtığı gözlemlenmiştir. Ancak genel itibar ile okulumuzda eğitime devam eden 10. ve 11. sınıf öğrencilerimizin geçmiş yıllarda yaşanan pandemi ve doğal afetlerden yüzden hazırbulunuşluk seviyelerinin düşük olması bu hedefi gerçekleştirmede olumsuz bir ayrıştırıcı olarak ön plana çıkmıştır. Bu sınıf seviyelerindeki öğrencisi bulunan velilerin de okula ilgisiz kaldıkları gözlemlenmiştir. Bununla birlikte okulumuzda sıkça yapılan sosyal faaliyetlerin öğrenciler üzerinde olumlu etkiler yarattığı gözlemlenmiştir.

2019-2023 Stratejik Planında gösterilen Stratejik Hedef 2.2: “Etkin bir rehberlik anlayışıyla, öğrencilerimizi ilgi ve becerileriyle orantılı bir şekilde üst öğrenime veya istihdama hazır hale getiren daha kaliteli bir kurum yapısına geçilecektir.” şeklindedir. Bu hedef incelendiğinde; her ne kadar üst öğrenime yönelik seminerler düzenlenmekte ve deneme sınavları düzenlenmekte ise de üniversiteye yerleşmek isteyen ve bu yönde çalışan öğrenci sayısında istenen oranda artış görülmemiştir.

2019-2023 Stratejik Planında gösterilen Stratejik Hedef 3.1: “Eğitim ve öğretim faaliyetlerinin daha nitelikli olarak verilebilmesi için okulumuzun kurumsal kapasitesi güçlendirilecektir. “şeklinde olup bu hedef incelendiğinde; çalışanlar arası iletişimin sağlıklı ve etkili olduğu, Onur Kurulu ile Öğrenci Ödül ve Disiplin Kurulunun uyumlu çalıştığı bilinmektedir. Derslik, atölye ve diğer mekanların genel olarak fiziki durumlarının iyi olduğu ancak daha iyi hale getirilebileceği görülmektedir.

2.3. Yasal Yükümlülükler ve Mevzuat Analizi

Türkiye Cumhuriyeti Anayasasının 42. maddesi Okulumuzun eğitim ve öğretim sürecindeki en önemli dayanağı olmaktadır. Eğitim ve öğretim sürecinin işleyişinde ve çalışma usulleri ve iş süreçlerine ilişkin yasal düzenlemelerin başında 1739 sayılı Temel Eğitim Kanunu, 3308 sayılı Mesleki Eğitim Kanunu, MEB Ortaöğretim Kurumları Yönetmeliği gelmektedir. Bununla birlikte MEB Okul-Aile Birliği Yönetmeliği, MEB Eğitim Kurumları Sosyal Etkinlikler Yönetmeliği ve MEB Eğitim Kurulları ve Zümreleri Yönergesi gibi mevzuat da okulumuzun çalışma kurallarını belirlemektedir.

2.4. Üst Politika Belgeleri Analizi

Çeşitli Üst Politika Belgeleri incelenerek, üst politika belgeleri ile kurumumuza verilen görevler ve kurumumuzda oluşan ihtiyaçlar tablosu aşağıdaki şekliyle oluşturulmuştur.

Tablo 2. Üst Politika Belgeleri Analizi Tablosu

Üst Politika Belgesi	İlgili Bölüm/Referans	Verilen Görevler/İhtiyaçlar
MEB 2024-2028 STRATEJİK PLANI	AMAÇ, HEDEF, GÖSTERGE VE STRATEJİLER	<ul style="list-style-type: none">Öğrencilerin devamsızlık ve sınıf tekrarlarının azaltılmasına ve örgün eğitim içinde kalmalarına yönelik çalışmalar yapılacaktır.Ortaöğretimde öğrencilerin akademik, bilimsel, sosyal, kültürel, sanatsal, sportif faaliyetler ile sosyal sorumluluk programı kapsamındaki çalışmalara katılımı sağlanacaktır.Öğrencilerin devamsızlıklarının önlenmesi, ilgi ve yeteneklerine uygun olarak yönlendirilmesi için rehberlik sisteminin güçlendirilmesine çalışılacaktır.Okul aidiyetinin geliştirilmesi amacıyla öğrencilere yönelik sosyal etkinliklerin artırılmasına çalışılacaktır.Eğitim ortamlarının öğrenci ihtiyaçlarına cevap verecek şekilde geliştirilmesi ve buna yönelik finansmanın sağlanmasına çalışılacaktır.Ortaöğretimde akademik başarısızlık, devamsızlık, sınıf tekrarı ve okul terkine sebep olan faktörlerin tespit edilerek ortadan kaldırılmasına çalışılacaktır.
ADANA İL MİLLİ EĞİTİM MÜDÜRLÜĞÜ 2024-2028 STRATEJİK PLANI	AMAÇ, HEDEF, GÖSTERGE VE STRATEJİLER	<ul style="list-style-type: none">Mesleki ve teknik eğitim alanında eğitim-istihdam-üretim ilişkisi güçlendirilerek üniversiteler ve çeşitli sektörler ile iş birliği ve deneyim paylaşımı içinde öğrencilerimizin mesleki yeterliliğe ve meslek ahlakına sahip; yenilikçi, girişimci, üretken, ekonomiye değer katan ehil iş gücü şeklinde yetiştirilmesi sağlanacaktır.
KOZAN İLÇE MİLLİ EĞİTİM MÜDÜRLÜĞÜ 2024-2028 STRATEJİK PLANI	AMAÇ, HEDEF, GÖSTERGE VE STRATEJİLER	<ul style="list-style-type: none">Mesleki ve teknik eğitim alanında eğitim-istihdam-üretim ilişkisi güçlendirilerek üniversiteler ve çeşitli sektörler ile iş birliği ve deneyim paylaşımı içinde öğrencilerimizin mesleki yeterliliğe ve meslek ahlakına sahip; yenilikçi, girişimci, üretken, ekonomiye değer katan ehil iş gücü şeklinde yetiştirilmesi sağlanacaktır.

2.5. Faaliyet Alanları ile Ürün/Hizmetlerin Belirlenmesi

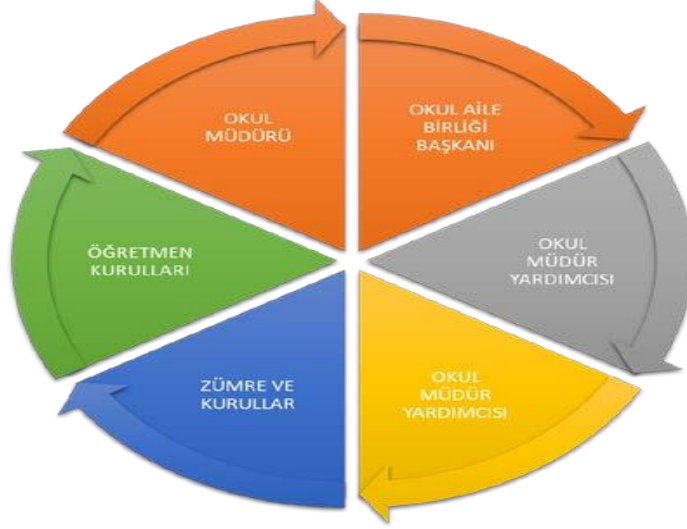
Mevzuat analizi çıktıları dolayısıyla belirlenen görev ve sorumluluklar dikkate alınarak okulumuzun sunduğu temel ürün ve hizmetler belirlenerek Tablo 3'te belirli faaliyet alanları altında toplulaştırılmıştır.

Tablo 3. Faaliyet Alanlar/Ürün ve Hizmetler Tablosu

Faaliyet Alanı	Ürün/Hizmetler
Öğretim-eğitim faaliyetleri	Öğrenci İşleri Kayıt-nakil işleri Devam-devamsızlık Sınıf geçme Sınav hizmetleri
Rehberlik faaliyetleri	Öğrencilere rehberlik yapmak Velilere rehberlik etmek Rehberlik faaliyetlerini yürütmek Yükseköğrenim ve istihdam bilgilendirmeleri yapmak Kişisel gelişim etkinlikleri düzenlemek
Sosyal faaliyetler	Öğretmen-öğrenci-veli iş birliğinde dış paydaşları da dahil ederek sosyal faaliyetler yapmak
Sportif faaliyetler	Çeşitli spor dallarında öğrencilere eğitim vererek bölgesel ve ulusal yarış ve yarışmalara katılmak
Kültürel ve sanatsal faaliyetler	Okul içinde ve okul dışında Kültürel ve sanatsal faaliyetler yapmak
İnsan kaynakları faaliyetleri (mesleki gelişim faaliyetleri, personel etkinlikleri...)	Çeşitli özel gün ve haftalarda okulumuz personellerini bir araya getirerek olumlu bir kurum kültürü oluşturmaya çalışmak
Okul aile birliği faaliyetleri	Okul içinde uygulanan kurallar ve Okul içinde ve okul dışında yapılan faaliyetlerde okul aile birliğinin fikrini ve katkısını almak
Öğrencilere yönelik faaliyetler	Öğrencileri çeşitli sosyal kültürel ve sportif faaliyetlere yönlendirmek, başarılı öğrencilere burs imkanı sağlamak
Ölçme değerlendirme faaliyetleri	Mevzuat gereği yapılması gereken ortak sınav vb. sınavları yapmak, gönüllü öğrencilere deneme sınavları uygulamak
Öğrenme ortamlarına yönelik faaliyetler	Bakanlığımızdan gelen ödenekler ve dış paydaşlardan gelen katkılar ile derslik ve atölyeleri zamanın gereklerine uygun olarak donatmaya çalışmak
Ders dışı faaliyetler	Çeşitli ders dışı eğitim faaliyetleri ile öğrencilerin fiziksel, bilişsel ve duyuşsal gelişimlerine katkı yapmak

2.6. Paydaş Analizi

Kurumumuzun temel paydaşları öğrenci, veli ve öğretmen olmakla birlikte eğitimin dışsal etkisi nedeniyle okul çevresinde etkileşim içinde olunan geniş bir paydaş kitlesi bulunmaktadır. Paydaşlarımızın görüşleri anket, toplantı, dilek ve istek kutuları, elektronik ortamda iletilen önerilerde dâhil olmak üzere çeşitli yöntemlerle sürekli olarak alınmaktadır.



Paydaş anketlerine ilişkin ortaya çıkan temel sonuçlara altta yer verilmiştir:

Tablo 4.1. Öğrenci Anketi Sonuçları:

Sıra NO	Maddeler	KATILMA DERECEŚİ				
		Kesinlikle Katılıyorum	Katılıyorum	Kararsızım	Kısmen Katılıyorum	Katılmıyorum
1	Öğretmenlerimle ihtiyaç duyduğumda rahatlıkla görüşebilirim.	78	80	88	70	14
2	Okul müdürü ile ihtiyaç duyduğumda rahatlıkla konuşabiliyorum.	80	83	86	69	12
3	Okulun rehberlik servisinden yeterince yararlanabiliyorum.	89	79	78	67	17
4	Okula ilettiğimiz öneri ve isteklerimiz dikkate alınır.	77	78	90	70	14

5	Okulda kendimi güvende hissediyorum.	82	81	84	71	13
6	Okulda öğrencilerle ilgili alınan kararlarda bizlerin görüşleri alınır.	83	83	85	72	7
7	Öğretmenler yeniliğe açık olarak derslerin işlenişinde çeşitli yöntemler kullanmaktadır.	70	85	90	66	19
8	Derslerde konuya göre uygun araç gereçler kullanılmaktadır.	77	82	83	69	14
9	Teneffüslerde ihtiyaçlarımı giderebiliyorum.	82	80	85	72	12
10	Okulun içi ve dışı temizdir.	87	79	82	70	13
11	Okulun binası ve diğer fiziki mekânlar yeterlidir.	80	77	87	77	11
12	Okul kantininde satılan malzemeler sağlıklı ve güvenlidir.	80	82	86	72	13
13	Okulumuzda yeterli miktarda sanatsal ve kültürel faaliyetler düzenlenmektedir.	89	78	74	70	12
Okulumuzun Olumlu (Başarılı) ve Olumsuz (Başarısız) Yönleri						
Olumlu (Başarılı) Yönlerimiz			Olumsuz (Başarısız) Yönlerimiz			
1	Okulun rehberlik servisinden yeterince yararlanabiliyorum.	Öğretmenler yeniliğe açık olarak derslerin işlenişinde çeşitli yöntemler kullanmaktadır.				
2	Okulumuzda yeterli miktarda sanatsal ve kültürel faaliyetler düzenlenmektedir.	Derslerde konuya göre uygun araç gereçler kullanılmaktadır.				
3	Okulun içi ve dışı temizdir.	Okulun binası ve diğer fiziki mekânlar yeterlidir.				
4	Okulda kendimi güvende hissediyorum.	Okula ilettiğimiz öneri ve isteklerimiz dikkate alınır.				

Tablo 4.2. Öğretmen Anketi Sonuçları:

Sıra NO	Maddeler	KATILMA DERECEŚİ				
		Kesinlikle Katılıyorum	Katılıyorum	Kararsızım	Kısmen Katılıyorum	Katılmıyorum
1	Okulumuzda alınan kararlar, çalışanların katılımıyla alınır.	20	14	2	3	3
2	Kurumdaki tüm duyurular çalışanlara zamanında iletilir.	22	15	1	1	1
3	Her türlü ödüllendirmede adil olma, tarafsızlık ve objektiflik esastır.	9	22	3	4	2
4	Kendimi, okulun değerli bir üyesi olarak görürüm.	23	7	5	4	1
5	Çalıştığım okul bana kendimi geliştirme imkânı tanımaktadır.	10	25	1	2	2
6	Okul, teknik araç ve gereç yönünden yeterli donanımına sahiptir.	15	16	3	5	1
7	Okulda çalışanlara yönelik sosyal ve kültürel faaliyetler düzenlenir	15	20	2	1	1
8	Okulda öğretmenler arasında ayrım yapılmamaktadır.	18	15	1	4	2
9	Okulumuzda yerelde ve toplum üzerinde olumlu etki bırakacak çalışmalar yapmaktadır	19	13	5	2	1
10	Yöneticilerimiz, yaratıcı ve yenilikçi düşüncelerin üretilmesini teşvik etmektedir.	11	18	4	3	4
11	Yöneticiler, okulun vizyonunu, stratejilerini, iyileştirmeye açık alanlarını vs. çalışanlarla paylaşır.	14	20	2	1	3
12	Okulumuzda sadece öğretmenlerin kullanımına tahsis edilmiş yerler yeterlidir.	20	10	4	4	2

13	Alanıma ilişkin yenilik ve gelişmeleri takip eder ve kendimi güncellerim.	10	19	8	2	1
Okulumuzun Olumlu (Başarılı) ve Olumsuz (Başarısız) Yönleri						
Olumlu (Başarılı) Yönlerimiz			Olumsuz (Başarısız) Yönlerimiz			
1	Okulumuz sosyal faaliyetlerde başarılıdır.	Hizmetiçi eğitim faaliyetleri sayesinde mesleki gelişim istiyorum.				
2	AB-Erasmus projeleri sayesinde öğretmenler yenilikçi deneyimler kazanıyor.	Öğretmenler arası iletişimin güçlendirilmesi				
3	Yardımcı personel çok iyi çalışıyor, temizlik zamanında ve iyi yapıyor.	Okulun fiziki imkanlarının iyileştirilmesi				
4	Duyuruların zamanında yapılmaktadır.	İdarecilerle daha etkili bir çalışma ortamı				

Tablo 4.3. Veli Anketi Sonuçları:

Sıra NO	Maddeler	KATILMA DERECESESİ				
		Kesinlikle Katılıyorum	Katılıyorum	Kararsızım	Kısmen Katılıyorum	Katılmıyorum
1	İhtiyaç duyduğumda okul çalışanlarıyla rahatlıkla görüşebiliyorum.	24	10	8	6	8
2	Bizi ilgilendiren okul duyurularını zamanında öğreniyorum.	32	10	4	6	4
3	Öğrencimle ilgili konularda okulda rehberlik hizmeti alabiliyorum.	20	15	12	4	5
4	Okula ilettiğim istek ve şikâyetlerim dikkate alınmıyor.	10	15	20	4	7
5	Öğretmenler yeniliğe açık olarak derslerin işlenişinde çeşitli yöntemler kullanmaktadır.	5	10	30	5	6
6	Okulda yabancı kişilere karşı güvenlik önlemleri alınmaktadır.	28	17	10	1	0

7	Okulda bizleri ilgilendiren kararlarda görüşlerimiz dikkate alınır.	12	11	20	6	7
8	E-Okul Veli Bilgilendirme Sistemi ile okulun internet sayfasını düzenli olarak takip ediyorum.	10	10	12	15	9
9	Çocuğumun okulunu sevdiğini ve öğretmenleriyle iyi anlaştığını düşünüyorum.	15	12	14	10	5
10	Okul, teknik araç ve gereç yönünden yeterli donanımına sahiptir.	11	10	9	15	11
11	Okul her zaman temiz ve bakımlıdır.	23	15	10	4	4
12	Okulun binası ve diğer fiziki mekânlar yeterlidir	10	12	20	12	2
13	Okulumuzda yeterli miktarda sanatsal ve kültürel faaliyetler düzenlenmektedir.	25	13	10	5	2
Okulumuzun Olumlu (Başarılı) ve Olumsuz (Başarısız) Yönleri						
Olumlu (Başarılı) Yönlerimiz			Olumsuz (Başarısız) Yönlerimiz			
1	Çocuğumun okulda güvdede olduğunu biliyorum.	Veli randevu sisteminin yeteri kadar hayata geçirilmemesi				
2	Okulumuzda yeterli miktarda sanatsal ve kültürel faaliyetler düzenlenmektedir.	Öğretmen ve veli iletişimin yeteri düzeyde olmaması				
3	Okulun içi ve dışı temizdir.	Okulun binası ve diğer fiziki mekânlar geliştirilmesi				
4	Okulun rehberlik hizmetlerinden yeteri kadar faydalanıyorum.	Okula ilettiğimiz öneri ve isteklerimiz dikkate alınması.				

2.7. Okul/Kurum İçi Analiz

Okulumuzun karar alma süreci; Millî Eğitim Bakanlığı Ortaöğretim Kurumları Yönetmeliği ve diğer ilgili mevzuatlar doğrultusunda gerçekleşmektedir. Müdürlüğümüzde tüm Müdür Yardımcıları görev tanımları doğrultusunda karar verme yetkisine sahiptirler. Kurumla ilgili olarak alınacak kararlarda tarafların görüşlerini alarak, katılımcı bir yöntemle karar vermektedir. Gerekli durumlarda alınacak kararın niteliğine göre müdürlük bünyesinde komisyonlar oluşturularak komisyonun çalışmaları neticesinde bildirdiği görüş doğrultusunda karar vermektedir. Müdürlüğümüzde karar alma sürecinde katılımcılık temel ilke olarak belirlenmiştir.

Müdürlüğümüz GZFT Analizi kapsamında yapılan çalışmalarda kurum kültürü ile ilgili unsurlardan elde edilen bulgu, sonuç, öneri ve değerlendirmeler aşağıda sunulmuştur:

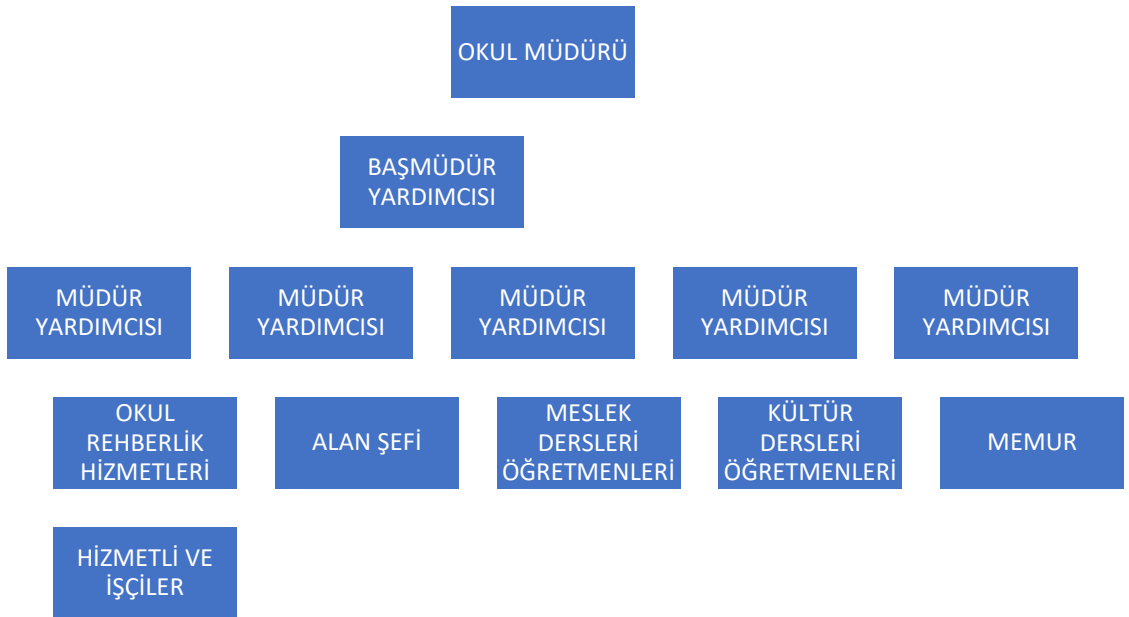
Çalışma sonuçlarına göre geliştirmeye açık alanlar öncelik sırasına göre aşağıda sıralanmıştır;

- Mesleki gelişim olanaklarının sınırlı olması
- Kurum kültürü ve personeller arası iletişimin istenilen seviyede olmaması
- Personeli motive edecek etkinliklerin istenen düzeyde yapılmaması
- Okulun fiziki imkanlarının yetersiz olması

Gerçekleştirilen analizlere göre kurumun güçlü olduğu alanlar öncelik sırasına göre:

- Sosyal, sanatsal ve sporsal faaliyetlerin istenilen düzeyde olması
- Kurumumuzun teknolojik altyapıda önemli iyileşmelerin sağlanması
- Okulun temiz ve güvenli olması
- Öğrencilerin kişisel gelişimleri için yeterli desteğin sağlanması

TEŞKİLAT YAPISI



2.7.2. İnsan Kaynakları

Tablo 5. Çalışanların Görev Dağılımı

Çalışanın Unvanı	Görevleri
Okul /Kurum Müdürü ZENNE BOZOL	Ortaöğretim Kurumları Yönetmeliği Madde 78
Müdür Baş Yardımcısı LATİF KOÇ	Ortaöğretim Kurumları Yönetmeliği Madde 79
Müdür Yardımcısı AHMET ERTEMUR	Taşınmalı Eğitim, Yemekhane, Kantin ve Özel Eğitim işlemleri
Müdür Yardımcısı MURAT ERSAY	Öğrenci İşleri
Müdür Yardımcısı AYTAÇ ÇAMUR	Koordinatörlük, Mesleki Gelişim ve İş Güvenliği İşlemleri
Müdür Yardımcısı YENAY KARAOĞLU	Pansiyon İş ve İşlemleri
Müdür Yardımcısı EMRE DURU	Sosyal Etkinlikler, Kurullar ve Okul Gelişim ile ilgili işlemler
Atölye ve Bölüm Şefleri	Ortaöğretim Kurumları Yönetmeliği Madde 85
Öğretmenler	Ortaöğretim Kurumları Yönetmeliği Madde 86
Yönetim İşleri ve Büro Memuru	Ortaöğretim Kurumları Yönetmeliği Madde 94
Yardımcı Hizmetler Personeli	Ortaöğretim Kurumları Yönetmeliği Madde 94

Tablo 6. İdari Personelin Hizmet Süresine İlişkin Bilgiler

Hizmet Süreleri	2024 Yıl İtibarıyla	
	Kişi Sayısı	%
1-4 Yıl	0	%0
5-6 Yıl	0	%0
7-10 Yıl	1	% 14
10 Üzeri	7	%86

Tablo 7. Norm Kadro Durumu ve Öğretmenlerin Hizmet Süreleri (Yıl İtibarıyla)

Norm Kadro Durumu	Branşı	Kadın	Erkek	Toplam
	Psikolojik Danışman ve Rehberlik		0	1
Meslek Alanı		6	2	8
Türk Dili ve Edebiyatı		1	3	4
Matematik		3	1	4
Din Kültürü ve Ahlak Bilgisi		1	1	2
Tarih		1	1	2
Coğrafya		0	1	1
Fizik		1	0	1
Kimya		0	1	1
Biyoloji		1	0	1
İngilizce		2	0	2
Beden Eğitimi		1	1	2
Bilişim		0	1	1
Felsefe		0	1	1
Özel Eğitim Alanı		5	4	9
TOPLAM		22	18	40
Hizmet Süreleri				
1-5 Yıl		3	4	% 17,5
5-10 Yıl		3	1	% 10
10-20 Yıl		7	6	% 32,5
20 Yıl Üzeri		9	7	% 40

Tablo 8. Kurumdaki Mevcut Hizmetli/ Memur Sayısı

	Görevi	Erkek	Kadın	Eğitim Durumu	Hizmet Yılı	Toplam
1	Memur	1	0	Yüksekokul	33	1
2	Aşçı	0	3	2 kişi Lise – 1 kişi Yüksekokul	2 yıl üzeri	3
3	Hizmetli	2	0	Ortaokul	33	2
4	Sürekli İşçi	1	0	Ortaokul	19 yıl	1
5	Geçici İşçi	1	3	3 kişi Lise – 1 kişi Yüksekokul	6 yıl üzeri	4

Tablo 9. Okul/kurum Rehberlik Hizmetleri

Mevcut Kapasite				Mevcut Kapasite Kullanımı ve Performans					
Psikolojik Danışman Norm Sayısı	Görev Yapan Psikolojik Danışman Sayısı	İhtiyaç Duyulan Psikolojik Danışman Sayısı	Görüşme Odası Sayısı	Danışmanlık Hizmeti Alan			Rehberlik Hizmetleri İle İlgili Düzenlenen Eğitim/Paylaşım Toplantısı vb. Faaliyet Sayısı		
				Öğrenci Sayısı	Öğretmen Sayısı	Veli Sayısı	Öğretmenlere Yönelik	Öğrencilere Yönelik	Velilere Yönelik
1	1	0	1	422	40	422	21	550	20

2.7.3. Teknolojik Düzey

Tablo 10. Teknolojik Araç-Gereç Durumu

2024 Yılı İtibarıyla Okulumuzdaki Araç-Gereçlere Dair Sayısal Bilgiler			
Araç-Gereç	Sayısal Bilgi	Araç-Gereç	Sayısal Bilgi
Etkileşimli Tahta	19	Güvenlik Kamerası	19
Bilgisayar	40	TV	2
Yazıcı ve Fotokopi	16	Projeksiyon	2

Tablo 11: Okul/kurumun fiziki mekânlar açısından mevcut ve ihtiyaç durumu

Fiziki Mekân	Var	Yok	Adedi	İhtiyaç	Açıklama
Öğretmen Çalışma Odası	x		1		
Kantin	x		1		
Sınıf	x		13		
Özel Eğitim Sınıfı	x		3	1	
Mescit	x		2		
İdari/Memur/Şef Odası	x		10		
Yemekhane	x		1		
Çay Ocağı/Hizmetli Odası	x		1		
Revir	x		1		
Ekipman Odası	x		1		
Kütüphane	x		1		
Arşiv	x		1		
Rehberlik Servisi	x		1		
Bilişim Odası	x		1		
Atölye	x		1	1	
İlk Yardım Eğitim Salonu	x		1		
Çok Amaçlı Salon	x		1		
Spor Salonu	x		1		Deprem/Orta Hasarlı/Kapalı

2.7.4. Mali Kaynaklar

Okulumuzun genel bütçe ödenekleri, okul aile birliđi gelirleri ve diđer katkılarda dâhil olmak üzere gelir ve giderlerine iliřkin gerçekteřme bilgileri alttaki tabloda verilmiřtir.

Tablo 12. Kaynak Tablosu

Genel Bütçe:

2021	GELİR	468.496,87	2024 YILI TAHMİNİ GENEL BÜTÇE	2.282.958
	GİDER	468.494,21		
	KALAN	2,66	2025 YILI TAHMİNİ GENEL BÜTÇE	2.382.958
2022	GELİR	775.710,77	2026 YILI TAHMİNİ GENEL BÜTÇE	2.482.958
	GİDER	775.384,42		
	KALAN	326,35	2027 YILI TAHMİNİ GENEL BÜTÇE	2.582.958
2023	GELİR	1.342.917,92	2028 YILI TAHMİNİ GENEL BÜTÇE	2.682.958
	GİDER	1.342.814,24		
	KALAN	103,68		

Okul Aile Birliđi Bütçe:

2021	GELİR	28.511,39	2024 YILI	GELİR	4.854,07
	GİDER	0		GİDER	59.236,00
	KALAN	28.511,39	2025 YILI TAHMİNİ OKUL AİLE BİRLİĐİ BÜTÇESİ	KALAN	30.681,58
2022	GELİR	20.264,09	2026 YILI TAHMİNİ OKUL AİLE BİRLİĐİ BÜTÇESİ	31.000	
	GİDER	897,15			
	KALAN	48.775,48	2027 YILI TAHMİNİ OKUL AİLE BİRLİĐİ BÜTÇESİ	31.500	
2023	GELİR	37.185,18	2028 YILI TAHMİNİ OKUL AİLE BİRLİĐİ BÜTÇESİ	32.000	
	GİDER	0			
	KALAN	85.063,51			

Dođrudan Temin:

MALİ YILI	İhale Sayısı	TOPLAM TL	MALİ YILI	İhale Sayısı	TOPLAM TL
2021	10	96.095,38	2024 TAHMİNİ	18	1.453.366,3
2022	12	132.307,80	2025 TAHMİNİ	19	1.500.000
2023	17	853.663,16	2026 TAHMİNİ	20	1.550.000
			2027 TAHMİNİ	21	1.600.000
			2028 TAHMİNİ	22	1.650.000

2.7.5. İstatistiki Veriler

2023-2024 Eğitim Öğretim Dönemindeki Sınıf/Öğrenci Mevcutları:

Tablo 13.

Sıra No	Sınıf Düzeyi	Sınıf Sayısı	Kız	Erkek	Toplam
1	9. Sınıflar	2	47	17	64
2	9. Sınıf Orta Zihinsel Engelli	1	2	1	3
3	10. Sınıflar	4	74	28	102
4	10. Sınıf Orta Zihinsel Engelli	1	1	2	3
5	11. Sınıflar	4	68	27	95
6	11. Sınıf Orta Zihinsel Engelli	1	1	2	3
7	12. Sınıflar	6	38	106	144
8	12. Sınıf Orta Zihinsel Engelli	1	0	3	3
9	12. Sınıf Orta Otistik	1	0	1	1
GENEL TOPLAM		21	231	187	418

Tablo 13.

2023-2024 Eğitim Öğretim Döneminde Okulumuzda Gerçekleşen Sosyal Faaliyetler:

Sıra No	Sosyal Faaliyet Türü	Etkinlik Sayısı	Gerçekleştiren Sosyal Kulüp	Öğrenci Sayısı
1	KÜLTÜREL ETKİNLİK	53	SİVİL SAVUNMA	547
			GEZİ KULÜBÜ	
			ÖZEL EĞİTİM KULÜBÜ	
			KÜLTÜR EDEBİYAT	
			SAĞLIK, TEMZİLİK KULÜBÜ	
			KÜTÜPHANECİLİK KULÜBÜ	
2	SPOR ETKİNLİKLERİ	2	SPOR KULÜBÜ	3
3	SANATSAL ETKİNLİK	1	KÜLTÜR EDEBİYAT	1
GENEL TOPLAM		55	6	551

2.8. Çevre Analizi (PESTLE)

Tablo 14. PESTLE Analiz Tablosu

Politik-Yasal etkenler	Ekonomik etkenler
<ul style="list-style-type: none">İlçemizde sağlık alanında özel sektör faaliyetlerinin az olması okulumuzun mezunlarını olumsuz anlamda etkilemektedir.İlçemiz, yerel düzeyde mahalli hizmetlerin sunumunda avantaj sağlayan büyükşehir belediyesi kapsamındadır.Ulaşım ve lojistik açıdan yatırımcılara sağlamış olduğu kolaylıklar ve yeni kurulan Kozan Organize Sanayi bölgesi sebebiyle, son yıllarda ilçemiz hızla gelişmektedir. Bu ekonomik potansiyele yön vermek ve Ar-Ge çalışmalarını yapmak amacıyla İlçemizde Çukurova Kalkınma Ajansı faaliyetlerini sürdürmektedir.Toplumumuzda insan ilişkilerini artıran, milli ve manevi değerlerimizi korumamıza yardımcı olan, toplumun zihnen ve fikren gelişmesine ve siyasi kalitenin artmasında katkıda bulunan sivil toplum kuruluşları ilçemizde faal olarak çalışmaktadır.Kozanda İşsizlik Eğitim faaliyetlerini olumsuz etkilemektedir.	<ul style="list-style-type: none">Okulumuz pansiyonunun okulumuza uzak olması ulaşım bakımından maliyetleri artırmaktadır.Yatırım ve donatım hizmetlerinde ödenek yetersizliğiTürkiye Ulusal Ajansı ve Çukurova Kalkınma Ajansı fonlarından sağlanan imkânlarİlçemizde organize sanayi bölgesinin olmasıTeknolojik donatım malzemelerinin maliyetli olması
	Teknolojik etkenler
	<ul style="list-style-type: none">Fatih Projesi ile Okulumuz etkileşimli tahta, tablet bilgisayar ve çok amaçlı yazıcı ile donatılmıştır. Teknolojinin eğitimde kullanımını sağlamak amacıyla okulumuzda öğrencilerimize yönelik bilişim dersi açılmış ve bilişim odası yapılmıştır.İlçemizde bulunan büyük teknolojik ürün satımı yapan mağazaların fazla olması teknolojik ürünlere ulaşımında kolaylık sağlamaktadır.
Sosyokültürel etkenler	Çevresel Etkiler
<ul style="list-style-type: none">Kozanın nüfusu TÜİK 2020 verilerine göre 132.974'dir. Adana nüfusuna oranı %5,8'dir.Kozan; yerel, ulusal ve uluslararası etkinlik ve projelerin gerçekleştirildiği bir İlçedir. Sosyal sorumluluk projeleri de üreten eğitim kurumlarımız, özellikle dezavantajlı kesimlere yönelik çalışmalar gerçekleştirmektedirler.İlçemizde sosyal ve kültürel yaşam konusunda, Kozan Kaymakamlığı başta olmak üzere, yerel yönetimlerin, ilçe müdürlüklerinin, dernek ve vakıfların üst düzeyde katkı sundukları görülmektedir. Sivil toplum kuruluşlarının varlığı ve sayısı açısından Kozan'da ciddi bir hareketlilikten söz edilebilir.Mesleki ve teknik eğitim alanlarının, arz-talep dengesinin kurulabilmesi açısından istihdama dönük güncellemesinin yapılması gerekmektedir.	<ul style="list-style-type: none"><input type="checkbox"/> Okulumuzda Sıfır Atık kapsamında çalışmalar ve faaliyetler sürmekte olup öğrencilerimizi bu konuda bilinçlendirme çalışmaları yapılmaktadır.Enerji verimliliği konusunda okulumuz öğrencilerini bilinçlendirici çalışmalarımız yapılmaktadır.İlçemize özgü bitki ve hayvanlara yönelik bu sene "Şehrimizi Tanıyorum" projesi tanıtımlar yapılmıştır.İlçemizin deprem kuşağında olmasından dolayı öğrencilerimize her yıl tatbikatlar yaptırılmaktadır.

2.9. GZFT Analizi

Okulumuzun temel istatistiklerinde verilen okul künyesi, çalışan bilgileri, bina bilgileri, teknolojik kaynak bilgileri ve gelir gider bilgileri ile paydaş anketleri sonucunda ortaya çıkan sorun ve gelişime açık alanlar iç ve dış faktör olarak değerlendirilerek GZFT tablosunda belirtilmiştir. Dolayısıyla olguyu belirten istatistikler ile algıyı ölçen anketlerden çıkan sonuçlar tek bir analizde birleştirilmiştir.

Kurumun güçlü ve zayıf yönleri donanım, malzeme, çalışan, iş yapma becerisi, kurumsal iletişim gibi çok çeşitli alanlarda kendisinden kaynaklı olan güçlülükleri ve zayıflıkları ifade etmektedir ve ayırmda temel olarak okul müdürü/müdürlüğü kapsamından bakılarak iç faktör ve dış faktör ayrımı yapılmıştır.

2.9.1. Güçlü ve Zayıf Yönler

2.9.1.1. Güçlü Yönler Tablosu (Tablo 15)

Öğrenciler	Sportif ve sosyal faaliyetlerin çok olması Öğrenci-öğretmen diyalogunun iyi olması
Çalışanlar	Öğretmen kadrosunun alanında uzman, yeterli ve tecrübeli olması Toplam kalite yönetimindeki tecrübe ve birikim Çalışanlar arasında okul dışında da sosyal ilişkilerin ve iletişimin iyi olması Okul içerisinde sosyal dayanışma ve yardımlaşma bilincinin gelişmiş olması
Veliler	Okul aile birliği, okul idaresi ve öğretmenlerin yakın işbirliği
Bina ve Yerleşke	Okulun fiziki kapasitesinin yeterli olması Sosyal ve spor alanlarının yeterli olması Okulumuzun ulaşım kolaylığı Yemekhane, kütüphane, konferans salonu, laboratuvar imkânları ve malzeme donanımı ile ders araç ve gereçlerinin yeterli olması
Donanım	Okulumuzun genel fiziki donanım durumu ihtiyaçları karşılayacak şekildedir
Bütçe	Ödenek taleplerinin karşılanması
Yönetim Süreçleri	Okul yönetiminin deneyimli ve uzun süredir görevde olması Kurum kültürünün oluşmuş olması
İletişim Süreçleri	Okulun köklü gelenekleşmiş değerlerinin bulunması Okulun çevre ile etkili iletişimi Öğretmen- idare arasındaki haberleşme ağının etkili ve hızlı olması

2.9.1.2. Zayıf Yönler Tablosu (Tablo 16)

Öğrenciler	Öğrencilerin gelecek kaygısı taşımaması Öğrencilerimizdeki özgüven eksikliği Öğrencilerin sosyo-ekonomik durumları Parçalanmış ailelerden gelen öğrencilerin bulunması Akademik başarı hedefinin düşük olması Öğrenci devamsızlığının fazla olması Öğrencilerde kitap okuma alışkanlığının olmaması
Çalışanlar	Yeni öğretim metodlarının kullanımının azlığı Okul-veli-öğretmen üçgeninin yeterince kurulamamış olması Meslek dersi ile kültür dersi öğretmenleri arasındaki iletişim eksikliği

Veliler	Velilerin öğrencilerin eğitimi konusunda ilgisiz davranmaları Okulun sağlık memuru atmasında ön planda olduğuna dair yanlış düşünceler Daha çok akademik başarıları düşük öğrencilerin okulumuzu tercih etmesi
Bina ve Yerleşke	Staj yerleri için uygun işletmelerin az olması Okul çevresindeki trafik eğitimi alanının bulunması Bölgemizde sanayi tesislerinin az olması Okul pansiyonu ile okulun birbirine olan uzaklığı
Donanım	Atölye yetersizliği nedeniyle meslek derslerinde yeteri kadar ve etkili eğitimlerin verilememesi
Bütçe	Okul Aile Birliği gelirinin azalmaya başlaması
Yönetim Süreçleri	Okul-veli-öğretmen üçgeninin yeterince kurulamamış olması Haftalık ders saatinin fazla olması
İletişim Süreçleri	Okul tanıtımının iyi yapılamaması

2.9.2. Fırsatlar ve Tehditler

2.9.2.1 Fırsatlar Tablosu (Tablo 17)

Politik	Mesleki ve teknik eğitime önem verilmesi.
Ekonomik	Ödeneklerimizin yeterli olması. Eğitim ve öğretime yönelik teşviklerin varlığı.
Sosyolojik	Eğitim Öğretime talebin artması.
Teknolojik	Gelişen teknolojilerin eğitimde kullanılabilirliğinin artması
Mevzuat-Yasal	Okul yönetiminin İl ve ilçe yönetimleriyle ilişkilerinin iyi olması
Ekolojik	Coğrafi konumumuz gereği kış aylarında eğitim öğretim aksamadan devam etmesi

2.9.2.2 Tehditler Tablosu (Tablo 18)

Politik	Sağlık hizmetleri alanından mezun olan öğrencilerin istihdam sıkıntısı Yükseköğretime geçiş sınavlarında kazanılan becerilerin değerlendirilmemesi Öğrencilerimizin 4 yıllık fakülterlere geçişte kendi alanlarıyla ilgili ek puan alamaması
Ekonomik	Bölgemizde bulunan dış paydaşlardan yeterli destek alınamaması
Sosyolojik	Bölgemizde kitap okuma, spor yapma, sanatsal ve kültürel faaliyetlerde bulunma alışkanlığının yetersiz olması, Bölgemizde mesleki eğitime yönelik olumsuz algı, Zararlı madde kullanımının artması,
Teknolojik	Bireylerde oluşan teknoloji bağımlılığı,
Mevzuat-Yasal	Sınıf geçme yönetmeliğindeki ortalama ile başarılı sayılma, Meslek liselerindeki alanlara göre mevzuatın farklı olmaması
Ekolojik	Coğrafi konumumuz gereği eylül, ekim aylarında aşırı sıcak olması

2.10. Tespit ve İhtiyaçların Belirlenmesi

Tespit ve İhtiyaçların Belirlenmesi için gelişim ve sorun alanları analizi yapılmıştır. Gelişim ve sorun alanları analizi ile GZFT analizi sonucunda ortaya çıkan sonuçların planın geleceğe yönelim bölümü ile ilişkilendirilmesi ve buradan hareketle hedef, gösterge ve eylemlerin belirlenmesi sağlanmaktadır.

Gelişim ve sorun alanları ayrımında eğitim ve öğretim faaliyetlerine ilişkin üç temel tema olan Eğitime Erişim, Eğitimde Kalite ve Kurumsal Kapasite kullanılmıştır. Eğitime erişim, öğrencinin eğitim faaliyetine erişmesi ve tamamlamasına ilişkin süreçleri; eğitimde kalite, öğrencinin akademik başarısı, sosyal ve bilişsel gelişimi ve istihdamı da dâhil olmak üzere eğitim ve öğretim sürecinin hayata hazırlama evresini; Kurumsal kapasite ise kurumsal yapı, kurum kültürü, donanım, bina gibi eğitim ve öğretim sürecine destek mahiyetinde olan kapasiteyi belirtmektedir.

Okulumuza ait Gelişim ve Sorun Alanları Tablosu (Tablo 19)

1.TEMA: EĞİTİM VE ÖĞRETİME ERİŞİM	
1	Ortaöğretime devamsızlık
2	Ortaöğretimde örgün eğitimin dışına çıkan öğrenciler
3	Taşınmalı eğitim
4	Öğrencilere yönelik oryantasyon faaliyetleri
5	Özel politika gerektiren grupların eğitime erişimi

2.TEMA: EĞİTİM VE ÖĞRETİMDE KALİTE	
1	Bilimsel kültürel sanatsal ve sportif faaliyetler
2	Okuma kültürü
3	Öğretmene yönelik hizmet içi eğitimler
4	Eğitim ve öğretim süreçlerinde bilgi ve iletişim teknolojilerinin kullanımı
5	İş yer beceri eğitimi ve staj uygulamaları
6	Öğrencilerin sınav kaygısı
7	Zararlı alışkanlıklar
8	Yabancı dil yeterliliği
9	Projelere katılım
10	Eğitsel mesleki ve kişisel etkin etkili ve verimli rehberlik hizmetleri

3.TEMA: KURUMSAL KAPASİTE	
1	Öğretmenlik mesleği adaylık eğitimi süreci
2	Okulun bütçeleme süreçlerindeki yetki ve sorumlulukları
3	Okul aile birliği
4	Okulun fiziki kapasitesi
5	Teknolojik alt yapı ve donatım
6	İş sağlığı ve güvenliği
7	İç ve dış paydaşlarla sürekli iletişim

3. GELECEĞE BAKIŞIMIZ

Okul Müdürlüğümüzün misyon, vizyon, temel ilke ve değerlerinin oluşturulması kapsamında öğretmenlerimiz, öğrencilerimiz, velilerimiz, çalışanlarımız ve diğer paydaşlarımızdan alınan görüşler, sonucunda stratejik plan hazırlama ekibi tarafından oluşturulan misyon, vizyon, temel değerler; Okulumuz üst kuruluna sunulmuş ve üst kurul tarafından onaylanmıştır.

3.1. Misyonumuz

Sis Mesleki ve Teknik Anadolu Lisesi olarak mevcut yargı ve değerlerimizi, ezberlerimizi sorgulamaya ve yeni tavır ve tutumlar geliştirmeye aday olan, bilgili, saygılı, yenilikçi ve tercih edilen kalifiye eleman olarak, çağın gelişen ve değişen ihtiyaçlarına cevap veren bireyler yetiştirmek.

3.2. Vizyonumuz

Sis Mesleki ve Teknik Anadolu Lisesi olarak; öz disiplin ve güvenini sağlamış, bilimi rehber edinen, çağını iyi okuyabilen bireysel çıkarların yanı sıra toplumun yararlarını da gözetken çok yönlü bireyler yetiştirmek için varız.

3.3. Temel Değerlerimiz

Türkiye Yüzyılı Maarif Modeli öğretim programlarında erdemli insanı yetiştirmek için erdemlerin alt boyutları olan değerleri ve eylemlerini programlar arası bileşenler olarak ele alınmaktadır. Böylece değerlerin programın diğer öğelerinden, becerilerden ve alan içeriğinden ayrık bir şekilde değil programa kaynaşık olarak işlenmektedir. Bu yüzden Okulumuz, Türkiye Yüzyılı Maarif Modeli yer alan değerleri incelemiş aşağıdaki grafikte yer alan değerleri de kendi temel değerleri olarak benimsemiştir:



4. AMAÇ, HEDEF VE PERFORMANS GÖSTERGESİ İLE STRATEJİLERİN BELİRLENMESİ

4.1. Amaç ile Hedeflere İlişkin Mimari ve Stratejilerin Belirlenmesi

TEMA: Eğitim Öğretime Erişim ve Katılım

Amaç 1: Öğrencilerin eğitim ve öğretime etkin katılımlarıyla tamamlamalarını sağlanacaktır.

Hedef 1.1: Öğrencilerin okula erişim, devam ve okulu tamamlama oranları artırılabilecektir.

Hedef 1.2: Öğrencilerin ders dışı etkinliklere katılım oranları artırılabilecektir.

TEMA: Eğitim ve Öğretimde Kalite

Amaç 2: Ulusal ve uluslararası alanda mesleki yeterliliği ile kabul gören, mesleki değerlere sahip, yaratıcı, yenilikçi, girişimci, üretken, ekonomiye değer katan ehil işgücü yetiştirilmesi sağlanacaktır.

Hedef 2.1: Öğrencilerin genel derslerdeki başarı ortalamaları artırılabilecektir.

Hedef 2.2: Öğrencilerin mesleki beceri ve yetkinlikleri geliştirilecektir.

Hedef 2.3: Bir üst öğrenime yerleşen mesleki ve teknik ortaöğretim öğrencileri sayısı artırılabilecektir.

Hedef 2.4: Öğrencilerin akademik ve yaşam becerileri geliştirilmesi için rehberlik faaliyetleri güçlendirilecektir.

Hedef 2.5: Sektörle iş birlikleri artırılarak öğrencilerin pratik deneyim, burs ve istihdam imkânları artırılabilecektir.

TEMA: Kurumsal Kapasite

Amaç 3: Okulun amaçlarına ulaşmasını sağlayacak kurumsal imkân ve yetkinlikler verimli ve sürdürülebilir bir şekilde geliştirilecektir.

Hedef 3.1: Okulun fiziki mekânlarının okulun ihtiyaç ve hedefleri doğrultusunda iyileştirilmesi sağlanacaktır.

Hedef 3.2: Okul yöneticilerinin ve öğretmenlerin mesleki gelişimleri güçlendirilecektir.

Hedef 3.3: Eğitim ve öğretimin bilişsel, duyuşsal ve davranışsal açıdan sağlıklı ve güvenli bir ortamda gerçekleştirilmesi için okul sağlığı ve güvenliği geliştirilecektir.

Hedef 3.4: Döner Sermaye (DÖSE) faaliyetleri artırılabilecektir.

Hedef 3.5: İklim değişikliğinin olumsuz etkilerini azaltmak ve çevresel sürdürülebilirliği sağlamak için tasarruf tedbirleri kapsamında enerji verimliliği artırılabilecektir.

Tablo 24. Amaç, Hedef, Gösterge ve Stratejilere İlişkin Kart Şablonu (Tablolar 20)

Amaç 1	Öğrencilerin eğitim ve öğretime etkin katılımlarıyla tamamlamalarını sağlamak.								
Hedef 1.1	Öğrencilerin okula erişim, devam ve okulu tamamlama oranları artırılabacaktır.								
Performans Göstergeleri	Hedefe Etkisi*	Başlangıç Değeri**	2024	2025	2026	2027	2028	İzleme Sıklığı	Rapor Sıklığı
PG1.1.1 Bir eğitim ve öğretim yılında devamsızlık süresi 20 günden (mazeretli ve mazeretsiz) fazla olan öğrenci oranı (%)	16,6	%21,8	%20	%18	%17	%16	%15	6 ay	12 ay
PG1.1.2 Bir eğitim ve öğretim yılında sınıf tekrar eden öğrenci oranı (%)	16,6	%14,21	%14	%13	%12	%11	%10	6 ay	12 ay
PG1.1.3 Bir eğitim ve öğretim yılında örgün eğitimden ayrılan öğrenci oranı (%)	16,6	%1,9	%1,8	%1,7	%1,6	%1,5	%1,4	6 ay	12 ay
PG1.1.4 Okula kayıt olanların mezun olma oranı (%)	16,6	%98	%98,5	%98,7	%98,9	%99	%99	6 ay	12 ay
PG1.1.5 Bir eğitim ve öğretim yılında destekleme ve yetiştirme kurslarına kayıt yaptıran öğrenci oranı (%)	16,6	%15	%16	%17	%18	%19	%20	6 ay	12 ay
PG1.1.6 Destekleme ve yetiştirme kurslarındaki toplam ders saatinin 1/5'ine devam etmeyen öğrenci oranı (%)	16,6	%60	%55	%50	%48	%45	%40	6 ay	12 ay
Koordinatör Birim	Öğrenci İşleri Birimi								
İş birliği Yapılacak Birimler	Okul Aile Birliği, Kozan İlçe Millî Eğitim Müdürlüğü								
Riskler	R1. Okulumuzda Destekleme Yetiştirme Kursunun Açılmaması R2. Ortaokulda Sınıf Tekrarının Olmamasından Dolayı Öğrencilerin Uyum Sorunları R3. 3 Dersten Fazla Başarısız Olan Öğrencilerin Sınıf Tekrarı Etmesi Maddesi								
Stratejiler	S1. Öğrencilerin devamsızlık nedenleri belirlenecek, öğrenci ve veli iş birliğiyle bu nedenleri ortadan kaldırmaya yönelik çalışmalar yürütülecektir. S2. Sınıf tekrarı nedenleri araştırılarak buna yönelik önleyici tedbirler geliştirilecektir. S3. Öğrencilerin örgün eğitimden ayrılma nedenleri araştırılıp okul kaynaklı nedenlerin ortadan kaldırılmasına yönelik tedbirler alınacaktır.								
Maliyet Tahmini	10.000								
Tespitler	Günümüzde değişimlerin çok hızlı olması ve öğrenci- veli beklentilerin kısa sürelerde değişiklik göstermesi ortaöğretiminde devamsızlığı etkileyen önemli bir dinamiktir.								
İhtiyaçlar	Önemli bir oryantasyon süreci Yerel düzeyde mezun olan öğrencilerin alan itibarıyla iş bulabilme imkânları								

Amaç 1	Öğrencilerin eğitim ve öğretime etkin katılımlarıyla tamamlamalarını sağlamak.								
Hedef 1.2	Öğrencilerin ders dışı etkinliklere katılım oranları artırılabacaktır.								
Performans Göstergeleri	Hedefe Etkisi*	Başlangıç Değeri**	2024	2025	2026	2027	2028	İzleme Sıklığı	Rapor Sıklığı
PG1.2.1 Bir eğitim ve öğretim yılında bilimsel, sosyal, kültürel, sanatsal ve sportif alanlarda kurum içi ve kurum dışı en az iki faaliyete katılan öğrenci oranı (%)	33,3	%53,1	%55	%57	%59	%61	%63	6 ay	12 ay
PG1.2.2 Bir eğitim ve öğretim yılında en az iki toplum hizmeti faaliyetine katılan öğrenci oranı (%)	33,3	%20,2	%25	%26	%30	%35	%40	6 ay	12 ay
PG1.2.3 Bir eğitim ve öğretim yılında yerel, ulusal ve uluslararası proje, yarışma vb. etkinliklere katılan öğrenci oranı (%)	33,3	%5,7	%6	%7	%8	%9	%10	6 ay	12 ay
Koordinatör Birim	Okul Sosyal Etkinlikler Kurulu								
İş birliği Yapılacak Birimler	Okul Aile Birliği, Kaymakamlıklar, Kozan İlçe Millî Eğitim Müdürlüğü, Sosyal Vakıflar, Belediyeler								
Riskler	Velilerin ve öğrencilerin sosyal etkinliklere duysız kalmaları Ders başarısının öğrencilerin sosyal başarılarının öne geçmesi								
Stratejiler	S1. Her bir öğrencinin bir kulüp faaliyetinde aktif olarak yer alması sağlanarak kulüp faaliyetlerinin etkinliği artırılacaktır. S2. Öğrencilerin yerel, ulusal ve uluslararası proje ve yarışmalara katılmaları teşvik edilecektir. S3. Okulda eğitimi verilen meslek alanlarının öğretim programı kazanımlarına uygun olarak kurum dışı etkinliklere katılım teşvik edilecektir.								
Maliyet Tahmini	100.000								
Tespitler	Okul Aile Birliği Bütçesinden yapılan etkinliklerin maliyet düzeyinde yetersiz kalması gibi durumların yaşanması Yerel düzeyde belirli alanlarda sosyal etkinliklerin yapılması								
İhtiyaçlar	Mali imkanları genişletilmesi, Sosyal Etkinlikler Kurulunun değişen öğrenci ihtiyaçlarını dikkate alarak sosyal etkinliklere yönelmesi, Paydaşlarla sıkı iş birliği yapılması								

Amaç 2	Ulusal ve uluslararası alanda mesleki yeterliliği ile kabul gören, mesleki değerlere sahip, yaratıcı, yenilikçi, girişimci, üretken, ekonomiye değer katan ehil işgücü yetiştirilmesi sağlanacaktır.								
Hedef 2.1	Öğrencilerin genel derslerdeki başarı ortalamaları artırılabacaktır.								
Performans Göstergeleri	Hedefe Etkisi*	Başlangıç Değeri**	2024	2025	2026	2027	2028	İzleme Sıklığı	Rapor Sıklığı
PG2.1.1 PG2.1.1. Matematik dersi not ortalaması	20	54,7	55	56	57	58	60	6 ay	12 ay
PG2.1.2 Türk dili ve Edebiyatı dersi not ortalaması	20	70,46	71	72	73	74	75	6 ay	12 ay
PG2.1.3 Ortak dersler not ortalaması	20	65,4	66	67	68	69	70	6 ay	12 ay
PG2.1.4 Yabancı dil dersleri not ortalaması	20	61,92	62	63	64	65	65	6 ay	12 ay
PG2.1.5 Öğrenci başına okunan kitap ortalaması	20	3	4	4	5	5	6	6 ay	12 ay
Koordinatör Birim	Öğrenci İşleri Birimi								
İş birliği Yapılacak Birimler	Okul Rehberlik Hizmetleri Yürütme Kurulu, Öğretmenler Kurulu, Sınıf Rehber Öğretmenleri Kurulu, Kütüphanecilik Kulübü								
Riskler	Hazır bulunuşluluk seviyelerinin değişikliği Öğrenci profilin çok hızlı değişmesi								
Stratejiler	S1. Öğrencilerin kitap okumasını teşvik etmek için etkinlikler düzenlenecektir. S2. Okul içinde makale, kompozisyon yazma, resim yapma vb. yarışmalar düzenlenecek ve öğrencilerin ödüllendirilmesi sağlanacaktır. S3. Her bir öğrencinin hazır bulunuşluk seviyesine uygun en az bir proje ve etkinliğe katılması sağlanacaktır.								
Maliyet Tahmini	100.000								
Tespitler	Değişen öğrenci profili, ders işlenişinde artık pasif görevde olmayı istememektedir. Öğrencilerin hayatta işine yarayacak bilgilere ihtiyacı olduğu gözlenmektedir.								
İhtiyaçlar	Öğretmenlerin değişen öğretim süreçlerine yönelik hizmet içi eğitime ihtiyacı vardır. Teknolojinin çok hızlı geliştiği bu süreçte Web 2.0 gibi öğretim uygulamalarının öğretim süreçlerine girmesi gerekmektedir.								

Amaç 2	Ulusal ve uluslararası alanda mesleki yeterliliği ile kabul gören, mesleki değerlere sahip, yaratıcı, yenilikçi, girişimci, üretken, ekonomiye değer katan ehil işgücü yetiştirilmesi sağlanacaktır.								
Hedef 2.2	Öğrencilerin mesleki beceri ve yetkinlikleri geliştirilecektir.								
Performans Göstergeleri	Hedefe Etkisi*	Başlangıç Değeri**	2024	2025	2026	2027	2028	İzleme Sıklığı	Rapor Sıklığı
PG 2.2.1. Meslek dersleri yıl sonu puan ortalaması	11,1	54,04	55	56	57	58	60	6 ay	12 ay
PG2.2.2. Beceri eğitimi yıl sonu puan ortalaması	11,1	80,02	81	82	83	84	85	6 ay	12 ay
PG2.2.3. Beceri eğitimi alan öğrencilerden işletmenin öğrenci becerileri ile ilgili memnuniyet oranı	11,1	%90	%91	%92	%93	%94	%95	6 ay	12 ay
PG2.2.4. Beceri eğitimi alan öğrencilerden işletmenin mesleki etik ile ilgili memnuniyet oranı	11,1	%90	%91	%92	%93	%94	%95	6 ay	12 ay
PG2.2.5. Öğrencilerin beceri eğitimi aldıkları işletmeden memnuniyet oranı	11,1	%90	%91	%92	%93	%94	%95	6 ay	12 ay
PG2.2.6. Yeşil becerilerle ilgili hazırlanan en az bir etkinlik/projeye katılan öğrenci oranı	11,1	%0	%2	%3	%4	%5	%6	6 ay	12 ay
PG2.2.7. Öncelikli olarak yapay zekâ, ileri teknoloji vb. konularda üretilen proje sayısı (bilişim, elektrik ve elektronik teknolojileri alanı)	11,1	%0	%2	%3	%4	%5	%6	6 ay	12 ay
PG2.2.8. Öncelikli olarak yapay zekâ, ileri teknoloji vb. alanlarda yerel, ulusal ve uluslararası boyutlarda katılım sağlanan etkinlik sayısı	11,1	%0	%2	%3	%4	%5	%6	6 ay	12 ay
PG2.2.9. Buluş, patent, marka ve faydalı model başvuru sayısı	11,1	%0	%2	%3	%4	%5	%6	6 ay	12 ay
Koordinatör Birim	Mesleki Eğitim ve Staj Koordinatörlük Birimi								
İş birliği Yapılacak Birimler	İşletmeler, Sosyal Vakıflar, Belediyeler, İlçe Millî Eğitim Müdürlüğü								
Riskler	Yerel düzeyde alanımızla ilgili özel sektör gelişmişliğinin az olması Öğrencilerin alanla iş bulma imkanının giderek daralması								
Stratejiler	S1. Bakanlık tarafından hazırlanan eğitim-iş ahlakı ve öğrenci yeterlilikleri anketlerinin işletmeler ve öğrenciler tarafından doldurması sağlanacaktır. Anket sonuçları değerlendirilerek sonuçlara uygun stratejiler belirlenecektir. S2. Öğrencilerin atölye ve laboratuvar derslerinde fiziki mekân sorumluluğu alması sağlanarak öğrencilerde sorumluluk bilinci geliştirilecektir. S3. Mesleki ve teknik eğitimle ilgili yerel, ulusal ve uluslararası boyutta düzenlenen etkinliklere katılım sağlanacaktır.								
Maliyet Tahmini	50.000								
Tespitler	Öğrencilerin ve işletmelerin memnuniyet oranı yüksektir. Alanla ilgili gelişen teknolojilere öğrencilerin ilgisi açıktır.								
İhtiyaçlar	Özel girişimlerin yer düzeyde gelişmesi Meslek öğretmenlerinin işbaşında hizmet içi eğitime katılımının artması								

Amaç 2	Ulusal ve uluslararası alanda mesleki yeterliliği ile kabul gören, mesleki değerlere sahip, yaratıcı, yenilikçi, girişimci, üretken, ekonomiye değer katan ehil işgücü yetiştirilmesi sağlanacaktır.								
Hedef 2.3	Bir üst öğrenime yerleşen mesleki ve teknik ortaöğretim öğrencileri sayısı artırılabacaktır.								
Performans Göstergeleri	Hedefe Etkisi*	Başlangıç Değeri**	2024	2025	2026	2027	2028	İzleme Sıklığı	Rapor Sıklığı
PG2.3.1. Alanında bir üst öğrenime yerleşen öğrenci oranı	33,3	20	21	22	23	24	25	12 ay	12 ay
PG2.3.2. Ön lisans programlarına yerleşen öğrenci oranı	33,3	43	44	45	46	48	50	12 ay	12 ay
PG2.3.3. Lisans programlarına yerleşen öğrenci oranı	33,3	4	5	6	7	8	10	12 ay	12 ay
Koordinatör Birim	Okul Rehberlik Hizmetleri Yürütme Kurulu								
İş birliği Yapılacak Birimler	Okul Zümre Öğretmenler Kurulu, Üniversiteler								
Riskler	Son sınıfta öğrencilerin akademik derslerinin az olması Değişen öğrenci profili								
Stratejiler	S1. Destekleme ve yetiştirme kurslarıyla öğrencilerin genel bilgi ve kültür derslerindeki yeterlilikleri artırılabacaktır. S2. Dijital platformlarla öğrenciler akademik anlamda desteklenecektir. S3. Öğrencileri ilgi, yetenek ve ihtiyaçları doğrultusunda bir üst öğrenim programına hazırlayacak mesleki ve eğitsel rehberlik faaliyetleri yürütülecektir.								
Maliyet Tahmini	50.000								
Tespitler	Son sınıf öğrencilerin staj eğitiminin yoğun ve yorucu geçmesi öğrencilerin sınav hazırlıklarını az da olsa engellemektedir.								
İhtiyaçlar	Destekleme-Yetiştirme Kurslarına katılımın artması MEB tarafından hazırlanan sınav hazırlık setlerini öğrencilerin kullanmasının sağlanması								

Amaç 2	Ulusal ve uluslararası alanda mesleki yeterliliği ile kabul gören, mesleki değerlere sahip, yaratıcı, yenilikçi, girişimci, üretken, ekonomiye değer katan ehil işgücü yetiştirilmesi sağlanacaktır.								
Hedef 2.4	Öğrencilerin akademik ve yaşam becerileri geliştirilmesi için rehberlik faaliyetleri güçlendirilecektir.								
Performans Göstergeleri	Hedef Etkisi*	Başlangıç Değeri**	2024	2025	2026	2027	2028	İzleme Sıklığı	Rapor Sıklığı
PG2.4.1. Öğrenci görüşmeleri sayısı	16,6	249	260	270	280	290	300	6 ay	12 ay
PG2.4.2. Veli görüşmeleri sayısı	16,6	112	120	130	140	150	160	6 ay	12 ay
PG2.4.3. Öğretmen görüşmeleri sayısı	16,6	22	26	28	30	32	33	6 ay	12 ay
PG2.4.4. Düzenlenen etkinlik sayısı	16,6	3	4	5	5	6	6	6 ay	12 ay
PG2.4.5. Bireysel ve grup başarısını artırma uygulamaları sayısı	16,6	4	5	6	6	6	7	6 ay	12 ay
PG2.4.6. Düzenlenen kariyer günü sayısı	16,6	1	2	3	4	5	5	6 ay	12 ay
Koordinatör Birim	Okul Rehberlik Hizmetleri Yürütme Kurulu								
İş birliği Yapılacak Birimler	Sınıf Rehber Öğretmenleri, Okul Aile Birliği, İşletmeler								
Riskler	Velinin okula çok fazla gelmek istememesi Alanla ilgili bölgede sadece devlet kurumlarının imkanlarının bulunması								
Stratejiler	S1. Sınıf rehber öğretmen ve okul rehber öğretmen arasındaki çalışma iş birliği güçlendirilerek sağlıklı ruh yapısına sahip, kendisini keşfetmeyi öğrenmiş mutlu bireyler yetiştirmeyi sağlamak amacıyla etkinlikler/uygulamalar gerçekleştirilecektir. S2. Rehberlik faaliyetlerinin önemi ile ilgili öğretmenlere yönelik farkındalık faaliyetleri geliştirilecektir. S3. Öğrencilerin yaş dönem özellikleri, bu dönemde karşılaşılabilecek sorunlar ve bu sorunlarla baş etme, öğrenci-veli sağlıklı iletişim kurma yöntemleriyle ilgili velilere yönelik etkinlikler düzenlenerek velilerin eğitim süreçlerinde yer alması sağlanacaktır.								
Maliyet Tahmini	70.000								
Tespitler	Öğrenciler ve öğretmenler arasında iletişim iyidir. Öğretmen veli iletişiminin sıklaştırılması gerekmektedir.								
İhtiyaçlar	Okul-Aile Birliği etkinliklerin artması Kariyer günleri için farklı alanların araştırılması								

Amaç 2	Ulusal ve uluslararası alanda mesleki yeterliliği ile kabul gören, mesleki değerlere sahip, yaratıcı, yenilikçi, girişimci, üretken, ekonomiye değer katan ehil işgücü yetiştirilmesi sağlanacaktır.								
Hedef 2.5	Sektörle iş birlikleri artırılarak öğrencilerin pratik deneyim, burs ve istihdam imkânları artırılabacaktır.								
Performans Göstergeleri	Hedefe Etkisi*	Başlangıç Değeri**	2024	2025	2026	2027	2028	İzleme Sıklığı	Rapor Sıklığı
PG2.5.1. Sektörle iş birliği kapsamında imzalanan protokol sayısı	20	0	1	1	1	1	1	6 ay	12 ay
PG2.5.2. Protokol kapsamında beceri eğitimi alan öğrenci sayısı	20	0	1	2	3	4	5	6 ay	12 ay
PG2.5.3. Protokol kapsamında düzenlenen işbaşı eğitimlerine katılan öğretmen sayısı	20	0	1	2	3	4	5	6 ay	12 ay
PG2.5.4. Protokol kapsamında burs alan öğrenci sayısı	20	0	1	2	3	3	3	6 ay	12 ay
PG2.5.5. Protokol imzalanan kurum/kuruluşlarda mezuniyetten sonra istihdam edilen öğrenci sayısı	20	0	1	1	2	2	3	6 ay	12 ay
Koordinatör Birim	Mesleki Eğitim ve Staj Koordinatörlük Birimi								
İş birliği Yapılacak Birimler	İşletmeler, İlçe Millî Eğitim Müdürlüğü								
Riskler	Mahallî düzeyde protokol düzenleyecek işletme sayısının azlığı								
Stratejiler	S1. Merkezi ve mahallî düzeyde protokoller kapsamında düzenlenen işbaşı eğitimlerine öğretmenlerin katılımı sağlanacaktır. S2. Okul yöneticilerinin sektörle iletişim ve iş birliği becerileri güçlendirilecektir.								
Maliyet Tahmini	30.000								
Tespitler	Yerel düzeyde sağlık alanıyla ilgili büyük ölçekli işletme bulunmamakta olup küçük işletmeler ise kendi imkanları ölçüsünde faaliyet göstermektedir.								
İhtiyaçlar	Büyük ölçekli işletme olanağı								

Amaç 3	Okulun amaçlarına ulaşmasını sağlayacak kurumsal imkân ve yetkinlikler verimli ve sürdürülebilir bir şekilde geliştirilecektir.								
Hedef 3.1	Okulun fiziki mekânlarının okulun ihtiyaç ve hedefleri doğrultusunda iyileştirilmesi sağlanacaktır.								
Performans Göstergeleri	Hedef Etkisi*	Başlangıç Değeri**	2024	2025	2026	2027	2028	İzleme Sıklığı	Rapor Sıklığı
PG3.1.1. İyileştirilen fiziki mekân (derslik, spor salonu, kütüphane, pansiyon vb.) sayısı	25	1	2	3	4	5	6	6 ay	12 ay
PG3.1.2. Sektörle iş birliği içerisinde yenilenen atölye ve laboratuvar sayısı	25	0	1	1	1	1	1	6 ay	12 ay
PG3.1.3. Fiziksel mekanların temizlik ve hijyenine ilişkin memnuniyet oranı (%)	25	%90	%91	%92	%93	%94	%95	6 ay	12 ay
PG3.1.4. Altyapı ve donatım eksikliği bulunan fiziksel birim sayısı	25	2	1	0	0	0	0	6 ay	12 ay
Koordinatör Birim	Okul Yönetimi								
İş birliği Yapılacak Birimler	İşletmeler, Sosyal Vakıflar, İlçe Millî Eğitim Müdürlüğü, Belediyeler								
Riskler	Bütçe imkanları Mekân ve Arsa kısıtlılığı								
Stratejiler	S1. Okulun fiziki mekânlarının durum tespiti yapılacak ve iyileştirilmesi için önceliklendirilmiş bir plan doğrultusunda çalışmalar yapılacaktır. S2. Fiziki mekânların iyileştirilmesi için kamu idareleri, belediyeler ve işverenlerle iş birlikleri yapılacaktır. S3. Atölye ve laboratuvarların iyileştirilmesi için sektör ile iş birlikleri yapılacaktır.								
Maliyet Tahmini	500.000								
Tespitler	Okulumuzun pansiyonun okulumuza mesafe olarak uzak bir konumda bulunmaktadır. Spor Salonumuz ve Konferans Salonumuz 2023 yılı deprem felaketinden dolayı orta hasarlı durumunda bulunmaktadır.								
İhtiyaçlar	Bütçe ve ödenek imkanlarının genişletilmesi Spor ve Konferans Salonumuzla ilgili Çevre, Şehircilik ve İklim Değişikliği ile Mücadele İl Müdürlüğünden gelecek karar								

Amaç 3	Okulun amaçlarına ulaşmasını sağlayacak kurumsal imkân ve yetkinlikler verimli ve sürdürülebilir bir şekilde geliştirilecektir.								
Hedef 3.2	Okul yöneticilerinin ve öğretmenlerin mesleki gelişimleri güçlendirilecektir.								
Performans Göstergeleri	Hedefe Etkisi*	Başlangıç Değeri**	2024	2025	2026	2027	2028	İzleme Sıklığı	Rapor Sıklığı
PG3.2.1. Hizmet içi eğitim alan yönetici ve öğretmen oranı (%)	20	%86,11	%88	%90	%92	%94	%95	6 ay	12 ay
PG3.2.2. İş başı eğitim alan atölye ve laboratuvar öğretmeni oranı (%)	20	%0	%5	%10	%15	%20	%25	6 ay	12 ay
PG3.2.3. Hizmet içi eğitim alan genel bilgi ve kültür dersleri öğretmeni oranı (%)	20	%70,9	%72	%75	%80	%82	%85	6 ay	12 ay
PG3.2.4. Hizmet içi eğitim alan atölye ve laboratuvar öğretmeni oranı (%)	20	%50	%55	%60	%65	%70	%75	6 ay	12 ay
PG3.2.5. Uzaktan hizmet içi eğitime katılan öğretmen oranı (%)	20	%75	%77	%80	%85	%87	%90	6 ay	12 ay
Koordinatör Birim	Okul Yönetimi								
İş birliği Yapılacak Birimler	Millî Eğitim Müdürlükleri, İşletmeler, Kaymakamlıklar, Belediyeler,								
Riskler	Hizmet içi eğitimlerin çeşitliliğinin az olması ve sınırlı miktarda öğretmenin eğitimlere alınabilmesi İşbaşı eğitim için yerel anlamda kısıtlılıklar								
Stratejiler	S1. Okul yöneticilerinin ve öğretmenlerin mesleki gelişim ihtiyaçları tespit edilerek, bu ihtiyaçları gidermeye yönelik bir mesleki gelişim planı hazırlanacaktır. S2. Kültür öğretmenlerinin alanlarında mesleki gelişimlerini ve öğretmenlik yeterliklerini geliştirmek için yerel ve merkezi düzeyde eğitim almaları sağlanacaktır. S3. Atölye ve laboratuvar öğretmenlerinin alanlarında mesleki gelişimlerini ve öğretmenlik yeterliklerini geliştirmek için yerel ve merkezi düzeyde eğitim almaları sağlanacaktır. S4. Okul yöneticilerinin ve öğretmenlerin uzaktan hizmet içi eğitimlere katılmaları teşvik edilecektir. S5. Okul personelinin motivasyon, iş doyum ve kurumsal bağlılık düzeylerini artıracak çalışmalar yapılacaktır.								
Maliyet Tahmini	100.000								
Tespitler	İşbaşı eğitim konusunda Meslek Öğretmenlerimizin istenilen düzeyde değildir. Okulumuzda genel olarak hizmet içi eğitime katılımın yüksek olduğu görülmektedir.								
İhtiyaçlar	Protokollerle meslek öğretmenlerine işbaşı eğitim verilmesi Okul personelinin motivasyon, iş doyum ve kurumsal bağlılık düzeylerini artıracak çalışmalar yapılması.								

Amaç 3	Okulun amaçlarına ulaşmasını sağlayacak kurumsal imkân ve yetkinlikler verimli ve sürdürülebilir bir şekilde geliştirilecektir.								
Hedef 3.3	Eğitim ve öğretimin bilişsel, duyuşsal ve davranışsal açıdan sağlıklı ve güvenli bir ortamda gerçekleştirilmesi için okul sağlığı ve güvenliği geliştirilecektir.								
Performans Göstergeleri	Hedefe Etkisi*	Başlangıç Değeri**	2024	2025	2026	2027	2028	İzleme Sıklığı	Rapor Sıklığı
PG3.3.1. Atölye ve laboratuvarlarda yaşanan iş kazası sayısı	11,1	0	0	0	0	0	0	6 ay	12 ay
PG3.3.2. Okulda yaşanan kaza sayısı	11,1	0	0	0	0	0	0	6 ay	12 ay
PG3.3.3. Bağımlılıkla mücadele ile ilgili konularda eğitim alan öğrenci ve öğretmen sayısı	11,1	%50,5	%55	%60	%65	%70	%75	6 ay	12 ay
PG3.3.4. Akran zorbalığı ve siber zorbalıkla ilgili konularda eğitim alan öğrenci ve öğretmen sayısı	11,1	%30,3	%35	%40	%45	%50	%55	6 ay	12 ay
PG3.3.5. Sağlıklı beslenme ve obezite ile ilgili konularda verilen eğitim alan öğrenci ve öğretmen sayısı	11,1	%35,6	%40	%45	%50	%55	%60	6 ay	12 ay
PG3.3.6. Hijyen, gıda güvenliği, bulaşıcı hastalıklar ile ilgili konularda verilen eğitim alan öğrenci ve öğretmensayısı	11,1	%35,13	%37	%40	%45	%50	%55	6 ay	12 ay
PG3.3.7. Disiplin kuruluna sevk edilen olayı sayısı	11,1	95	94	93	92	91	90	6 ay	12 ay
PG3.3.8. Sivil savunma eğitimlerine katılan öğrenci ve öğretmen sayısı	11,1	376	380	385	390	395	400	6 ay	12 ay
PG3.3.9. Afet ve acil durum tatbikat sayısı	11,1	2	2	2	2	2	2	6 ay	12 ay
Koordinatör Birim	Okul Yönetimi								
İş birliği Yapılacak Birimler	Kaymakamlık, Belediye, İlçe Emniyet Müdürlüğü, İlçe Sağlık Müdürlüğü, İlçe Milli Eğitim Müdürlüğü, Alan Şefi, Sivil Savunma Kulübü								
Riskler	Kaza ihtimallerinin değişiklik göstermesi ve öngörülme oranının düşük olması Öğrenci disiplin oranını öğrenci profilinin değişiklik göstermesinden dolayı öngörülmesinin oldukça düşük olması								
Stratejiler	S1. Atölye ve laboratuvarlarda iş kazası yaşanmaması için bilgilendirme faaliyetleri yapılacak ve eğitim ortamları iş güvenliği ve sağlığa uygun hâle getirilecektir. S2. Öğrenci, öğretmen ve velilerde farkındalık oluşturmak için bağımlılıkla mücadele, akran zorbalığı, siber zorbalık, sağlıklı beslenme ve obezite, hijyen, bulaşıcı hastalıklar ve gıda güvenliği gibi konularda alan uzmanları ile iş birliğinde eğitimler düzenlenecektir. S3. Okulda yaşanan disiplin olaylarının nedeni rehber öğretmen koordinasyonunda sınıf rehber öğretmeni ve öğrencilerin diğer öğretmenleriyle iş birliğinde tespit edilerek bu konuda çalışmalar yapılarak öğrencilerin ve velilerin farkındalıkları artırılacaktır. S4. Sivil savunma alanında kulüp faaliyetleri kapsamında etkinlikler düzenlenecektir. S5. Afet ve acil durum tatbikatları düzenlenecektir.								
Maliyet Tahmini	50.000								
Tespitler	Okulumuzda iş kazası ve kaza yaşanma oranı düşüktür. Sağlıklı beslenme ve obeziteyle mücadele kapsamında hizmet içi eğitim oranının düşük olması Akran zorbalığı ve siber zorbalıkla ilgili eğitim süreçleri zayıf kalmıştır.								
İhtiyaçlar	Sağlıklı beslenme ve obezite ile ilgili konularda verilen eğitim alan öğrenci ve öğretmen sayısının artırılması gerekmektedir. Akran zorbalığı ve siber zorbalıkla ilgili eğitim süreçlerinin geliştirilmesi gerekmektedir.								

Amaç 3	Okulun amaçlarına ulaşmasını sağlayacak kurumsal imkân ve yetkinlikler verimli ve sürdürülebilir bir şekilde geliştirilecektir.								
Hedef 3.4	Döner Sermaye (DÖSE) faaliyetleri artırılabilecektir.								
Performans Göstergeleri	Hedefe Etkisi*	Başlangıç Değeri**	2024	2025	2026	2027	2028	İzleme Sıklığı	Rapor Sıklığı
PG3.4.1. DÖSE çalışmasında bulunan alan sayısı	20	0	0	0	0	0	0	6 ay	12 ay
PG3.4.2. DÖSE çalışmalarından ortaya çıkan ürün çeşidi sayısı	20	0	0	0	0	0	0	6 ay	12 ay
PG3.4.3. DÖSE faaliyetinde yer alan öğrenci sayısı	20	0	0	0	0	0	0	6 ay	12 ay
PG3.4.4. DÖSE faaliyetinde yer alan öğretmen sayısı	20	0	0	0	0	0	0	6 ay	12 ay
Koordinatör Birim	Okul Yönetimi								
İş birliği Yapılacak Birimler									
Riskler	Okulumuz alanlarının daha hizmet sektörü yönelik olması Üretim yapılacak alanların bulunmaması								
Stratejiler	S1. DÖSE üretilen ürünlerin çeşitlendirilmesi sağlanacaktır. S2. Okulda bulunan uygun alanlarda DÖSE faaliyetlerinin yapılması sağlanacaktır. S3. DÖSE faaliyetlerinin yürütülmesinde sektörle iş birlikleri sağlanacaktır.								
Maliyet Tahmini	0								
Tespitler	Okulun DÖSE Faaliyetleri bulunmamaktadır.								
İhtiyaçlar	Okulun DÖSE Faaliyetleri bulunmamaktadır.								

Amaç 3	Okulun amaçlarına ulaşmasını sağlayacak kurumsal imkân ve yetkinlikler verimli ve sürdürülebilir bir şekilde geliştirilecektir.								
Hedef 3.5	İklim değişikliğinin olumsuz etkilerini azaltmak ve çevresel sürdürülebilirliği sağlamak için tasarruf tedbirleri kapsamında enerji verimliliği artırılacaktır.								
Performans Göstergeleri	Hedefe Etkisi*	Başlangıç Değeri**	2024	2025	2026	2027	2028	İzleme Sıklığı	Rapor Sıklığı
PG3.5.1. Elektrik tüketimi miktarı (kw)	25	43.105,005	43,000	42,950	42,900	42,850	42,800	6 ay	12 ay
PG3.5.2 Su tüketim miktarı (m3)	25	1070	1050	1040	1030	1020	1000	6 ay	12 ay
PG3.5.3. Kömür tüketim miktarı (kg)	25	30000	29750	29500	29250	29000	29000	6 ay	12 ay
PG3.5.4. Temiz ve sürdürülebilir enerji kaynaklarından sağlanan enerji miktarı (kw)	25	0	0	0	0	0	0	6 ay	12 ay
Koordinatör Birim	Okul Yönetimi								
İş birliği Yapılacak Birimler	Kaymakamlık ve Belediyeler								
Riskler	Değişen İklim Koşulları Öğrenci Sayısındaki artış ve giderlerin artması								
Stratejiler	S1. Okul elektrik, su ve yakıt tüketimi miktar ve tutar olarak izlenerek tüketimi artıran unsurlar araştırılacak ve verimliliği artıracak tedbirler alınacaktır. S2. Tasarruf tedbirleri kapsamında enerji verimliliği ile ilgili farkındalık çalışmaları yapılacaktır.								
Maliyet Tahmini	1.000.000								
Tespitler	Okulun kömür tüketimi azılırken elektrik tüketimin arttığı gözlenmiştir. Bunun sebebinin iklim değişikliğinden dolayı kışların daha ılıman olması aksine ilkbahar ve sonbahar aylarının da daha sıcak olması olduğu düşünülmektedir.								
İhtiyaçlar	Enerji tüketimi konusunda öğrencilere ve öğretmenlere bilinçlendirici çalışmaların artırılması İklim değişikliği konusunda öğrencilere ve öğretmenlere bilinçlendirici çalışmaların artırılması								

4.2. Maliyetlendirme

Tablo 25. Tahmini Maliyet Tablosu

	2024	2025	2026	2027	2028	Toplam Maliyet
Amaç 1	110.000	150.000	170.000	180.000	200.000	810.000
Hedef 1.1	10.000	20.000	25.000	30.000	40.000	125.000
Hedef 1.2	100.000	130.000	145.000	150.000	160.000	685.000
Amaç 2	300.000	350.000	430.000	465.000	525.000	2.070.000
Hedef 2.1	100.000	130.000	150.000	160.000	175.000	715.000
Hedef 2.2	50.000	60.000	70.000	75.000	85.000	340.000
Hedef 2.3	50.000	60.000	70.000	75.000	85.000	340.000
Hedef 2.4	70.000	80.000	90.000	100.000	120.000	460.000
Hedef 2.5	30.000	40.000	50.000	55.000	60.000	235.000
Amaç 3	1.650.000	1.820.000	1.920.000	2.000.000	2.150.000	9.540.000
Hedef 3.1	500.000	550.000	570.000	580.000	600.000	2.800.000
Hedef 3.2	100.000	110.000	130.000	140.000	150.000	540.000
Hedef 3.3	50.000	60.000	70.000	80.000	100.000	360.000
Hedef 3.4	0	0	0	0	0	0
Hedef 3.5	1.000.000	1.100.000	1.150.000	1.200.000	1.300.000	5.750.000
Genel Yönetim Giderleri	3.000.000	3.300.000	3.400.000	3.500.000	3.750.000	16.950.000
TOPLAM	5.060.000	5.620.000	5.920.000	6.145.000	6.625.000	29.370.000

5. İZLEME VE DEĞERLENDİRME

Stratejik planlarda yer alan amaç ve hedeflere ulaşma durumlarının tespiti ve bu yolla stratejik planlardaki amaç ve hedeflerin gerçekleştirilebilmesi için gerekli tedbirlerin alınması izleme ve değerlendirme ile mümkün olmaktadır. İzleme, stratejik plan uygulamasının sistematik olarak takip edilmesi ve raporlanmasıdır. Değerlendirme ise uygulama sonuçlarının amaç ve hedeflere kıyasla ölçülmesi ve söz konusu amaç ve hedeflerin tutarlılık ve uygunluğunun analizidir.

İdarelerin kurumsal yapılarının kendine has farklılıkları izleme ve değerlendirme süreçlerinin de farklılaşmasını beraberinde getirmektedir. Eğitim idarelerinin ana unsurunun girdi ve çıktılarının insan oluşu, ürünlerinin değerinin kısa vadede belirlenememesine ve insan unsurundan kaynaklı değişkenliğin ve belirsizliğin fazla olmasına yol açmaktadır. Bu durumda sadece nicel yöntemlerle yürütülecek izleme ve değerlendirmelerin eğitsel olgu ve durumları açıklamada yetersiz kalabilmesi söz konusudur. Nicel yöntemlerin yanında veya onlara alternatif olarak nitel yöntemlerin de uygulanmasının daha zengin ve geniş bir bakış açısı sunabileceği belirtilebilir.

Okulumuz 2024-2028 Stratejik Planı'nın izlenmesi ve değerlendirilmesi uygulamaları, Adana İl Milli Eğitim Müdürlüğü 2019-2023 Stratejik Planı İzleme ve Değerlendirme Modeli'nin geliştirilmiş sürümü olan Adana İl Milli Eğitim Müdürlüğü 2024-2028 Stratejik Planı İzleme ve Değerlendirme Modeli çerçevesinde yürütülecektir. İzleme ve değerlendirme sürecine yön verecek temel ilkeler: Katılımcılık, Saydamlık, Sonuçları İletme (Geri Bildirim), Hesap Verebilirlik, Bilimsellik, Tutarlılık ve Nesnellik olarak ifade edilebilir.

Belirtilen temel ilkeler ve veri analiz yöntemleri doğrultusunda Adana İl Milli Eğitim Müdürlüğü 2024- 2028 Stratejik Planı İzleme ve Değerlendirme Modeli'nin çerçevesini;

1. Performans göstergeleri ve stratejiler bazında gerçekleşme durumlarının belirlenmesi,
2. Performans göstergelerinin gerçekleşme durumlarının hedeflerle kıyaslanması,
3. Stratejiler kapsamında yürütülen faaliyetlerin Müdürlük faaliyet alanlarına dağılımının belirlenmesi,
4. Sonuçların raporlanması ve üst yönetimle paylaşımı,
5. Hedeflerden sapmaların nedenlerinin araştırılması,
6. Alternatiflerin ve çözüm önerilerinin geliştirilmesi süreçleri oluşturmaktadır.

İzleme ve Değerlendirme Sürecinin İşleyişi

İzleme ve değerlendirme sürecinin işleyişi ana hatları ile aşağıdaki şekilde özetlenmiştir.

- 1) Okulumuz 2024–2028 Stratejik Planı'nda yer alan performans göstergelerinin gerçekleşme durumlarının tespiti yılda iki kez yapılacaktır.
- 2) Ara izleme olarak nitelendirilebilecek yılın ilk altı aylık dönemini kapsayan birinci

izleme kapsamında, Okulumuz Strateji Geliştirme Komisyonu tarafından tüm birimlerden sorumlu oldukları performans göstergeleri ve stratejiler ile ilgili gerçekleşme durumlarına ilişkin veriler toplanarak birleştirilecektir.

3) Performans hedeflerinin gerçekleşme durumları hakkında hazırlanan “Stratejik Plan İzleme Raporu”, İlçe Milli Eğitim Müdürüne, şube müdürlerine ve kurum içi paydaşların görüşüne sunulacaktır.

4) Varsa öncelikle yıllık hedefler olmak üzere, hedeflere ulaşılmasının önündeki engelleri ve riskleri belirlemek ve yıllık hedeflere ulaşılmasını sağlamak üzere gerekli görülebilecek tedbirler alınacaktır.

Yılın tamamına ilişkin ikinci izleme kapsamında ise Okulumuz Strateji Geliştirme Komisyonu tarafından tüm birimlerden sorumlu oldukları performans göstergeleri ve stratejiler ile ilgili yılsonu gerçekleşme durumlarına ait veriler toplanarak birleştirilecektir. Derlenen istatistik bilgilerine göre gerçekleşme durumları tespit edilen performans göstergeleri hakkında hazırlanan rapor üst yöneticiye sunulacak ve böylelikle göstergelerdeki yıllık hedeflere ulaşılmasını sağlamak üzere gerekli görülebilecek tedbirlerin alınması sağlanacaktır.

Hedeflerin ve ilgili performans göstergeleri ile risklerin takibi, hedeften sorumlu birimin şube müdürüdür. Hedeflerin gerçekleşme sonuçlarının tüm birimlerinden alınarak birleştirilmesi, analizi, değerlendirilmesi ve üst yöneticiye sunulması ise kulumuz Strateji Geliştirme Komisyonunun sorumluluğundadır.

Raporlama

Plan dönemi süresince her yıl için, Okulumuz Stratejik Planı uyarınca yürütülen faaliyetlerimizi, stratejik planda belirlemiş olduğumuz performans göstergelerine göre hedefleri gerçekleştirme durumumuz ile varsa meydana gelen sapmaların nedenlerini açıkladığımız, müdürlüğümüz hakkında genel ve mali bilgileri içeren faaliyet raporu takip eden yılın Şubat ayı sonuna kadar hazırlanacaktır. Böylece 5018 sayılı Kamu Mali Yönetimi ve Kontrol Kanununun 41. maddesinin gereği olarak mali saydamlık ve hesap verme sorumluluğu yerine getirilecektir.

Performans Göstergeleri

Okulumuz 2024-2028 Stratejik Planı'nda belirlenen hedeflere ne ölçüde ulaşıldığını ortaya koyabilecek yeterli sayıda ve nitelikte performans göstergeleri kullanılmıştır. Stratejik planda, izleme ve değerlendirme faaliyetlerinin etkili bir şekilde gerçekleştirilmesi için performans göstergelerinden yararlanılmıştır. Performans göstergelerinin izlenmesinde standartlaşmanın sağlanması ve güvenilirliğin temin edilmesi önemli bir konudur. Bu sebeple Kozan İlçe MEM, performans göstergelerinin kimlik kartı olarak nitelendirilebilecek “Performans Göstergesi Kartı”nı geliştirmiştir. Müdürlüğümüze özgü geliştirilen performans göstergesi kartı ile her bir performans göstergesinin kavramsal çerçevesi, veri kaynağı, kapsamı, veri temin dönemi, hesaplama yöntemi gibi bilgiler kayıt altına alınarak gösterge bilgi tablosunda toplanmıştır. Bu yolla performans göstergelerine ilişkin izleme verilerinin güvenilirliğinin ve karşılaştırılabilirliğinin güvence altına alınması sağlanmıştır.